



广东外语外贸大学 南国商学院
GUANGDONG UNIVERSITY OF FOREIGN STUDIES SOUTH CHINA BUSINESS COLLEGE

申请学士学位授权专业自评报告

(正 文)

学科门类	管 理 学
门类代码	12
专业名称	会展经济与管理
专业代码	120903
批准文号	教高[2014]1 号
批准时间	2014 年 3 月 13 日

2017 年 11 月 28 日

目 录

第一部分 专业概况	1
第二部分 专业建设的主要措施与成效	2
一、专业建设	2
(一) 专业规划	2
(二) 专业建设的主要思路	6
(三) 专业建设的主要内容	7
(四) 专业建设的主要成效	8
二、人才培养方案	15
(一) 培养目标	15
(二) 培养特点	15
(三) 执行效果	156
三、教师队伍	20
(一) 专业负责人	20
(二) 专业教师配置	26
(三) 专业教师结构	26
(四) 教师教学与科研能力	27
四、教学条件及利用	33
(一) 专业实验室	33
(二) 专业图书资料	33
(三) 实习基地	34
五、教学过程及管理	36
(一) 课程建设	36
(二) 教材建设	39
(三) 教学研究与改革	41
(四) 教学质量监控体系	43

六、实践教学	47
(一) 实践教学内容与体系	47
(二) 实践教学的总体成效	49
(三) 实训实习教学	51
(四) 真实项目操作	52
(五) 学生参赛	53
七、人才培养	55
(一) 基本理论与基本技能	55
(二) 毕业设计(论文)	55
(三) 综合素质	56
(四) 学风	60
第三部分 专业特色	62
一、会展专业特色建设的理论基础	62
(一) 会展产业综合体与会展教育综合体理论	62
(二) 以会展经济与会展管理为基础构建“会展知识—能力”体系	65
(三) 以“会展知识—能力”体系为坐标系设计课程体系	66
二、专业特色建设工程实施情况	67
(一) 会展实践教育工程取得明显进展	67
(二) 会展课程优化工程不断深化	67
(三) 会展国际化教育工程在学校的统一部署下正常推进	67
(四) 会展创新创业工程稳定实施中	68
(五) 会展批判性思维教育工程正在寻求落脚点	68
三、专业特色与优势	68
第四部分 存在问题及努力方向	70
一、宏观层面存在的主要问题	70
二、微观层面存在的主要问题	71
三、采取的主要措施	71

第一部分 专业概况

——应时而起，随风起舞

广东外语外贸大学南国商学院会展经济与管理专业，是在我校原来依托经济学院国际商务专业开办的一个方向。从 2014 年起，学校决定在管理学院申办会展经济与管理专业，原有的会展专业教师划转到管理学院，并进一步充实队伍。2014 年 3 月，经教育部批准，同意我校设置会展经济与管理本科专业。

自 2014 年开始招收首届本科生开始，我校的会展经济与管理本科专业已连续招生 4 届，目前共有在校生 189 人。会展经济与管理本科专业团队在学校的领导下，坚持正确的办学方向，更新教育观念，深化教学改革，强化质量意识，重视素质教育，积极探索应用型人才培养的途径。校领导和全体教师把学生的培养质量放在首位，从学校和学生的实际情况出发，制订了科学合理的专业建设规划，培养适应社会主义现代化建设需要，德、智、体、美全面发展，系统掌握本专业所要求的基础理论与基本技能，具有初步的科学研究能力，能够适应会展业发展需要，具备会展业经营管理的基本理论和专业知识，具有良好的人文素质、广阔视野、创新意识、先进理念和社会责任，熟悉国内外会展理论和实务以及相关的方针、政策、法律、法规，能在展览、会议、节庆、赛事等会展细分行业的项目经营公司以及会展场馆、各类会展服务公司、参展企业、行业协会和政府部门等机构从事会展策划、营销、服务、管理、评估等工作的高素质、国际化的会展业应用型人才。

通过近 4 年的努力，会展经济与管理专业确立了基本定位，明确了专业发展方向和基本特色，初步建立了能够胜任教学任务要求、结构较为合理的师资队伍，建设了较为完善的教学体系，形成了较为丰富的教学、科研成果，为今后进一步提高专业建设水平奠定了的基础。

目前，本专业呈现出良好的发展势头。如 2016 年获批的“**广东省会展专业建设**”项目正在顺利推进；**省级会展教改项目**正在结项；会展经济与管理专业正在牵头申报**省级科研创新团队**；已申请的**广东省社科共建项目**正在审批之中；**双师型、国际化教师引进**已取得重要进展；**十三五规划的年度指标全部实现**；会展经济与管理专业学生在**2017 年学生创新奖评选**中取得优异成绩等。

第二部分 专业建设的主要措施与成效

——理清思路、筑牢基础、狠抓落实

四年来，会展经济与管理专业扎实推进各项建设措施，在专业建设、教师队伍、教学条件、教学管理、实践教学和人才培养等方面上取得了一系列进展。

一、专业建设：建设项目带动专业建设上台阶，资源整合促进专业优势渐形成

（一）专业规划

在《会展经济与管理专业建设“十三五”规划（2016-2020）》中(附录2)，我们进一步明确了专业定位、发展目标、建设指标 保障措施，为未来几年本专业的发展指明了方向。在制定《会展经济与管理专业建设“十三五”规划（2016-2020）》时，我们有以下几个重要出发点：

1. 体现学校“十三五”规划的引领作用

在《广东外语外贸大学南国商学院教育事业发展规划(2016-2020)》中，确定的我校的办学定位——

（1）办学目标定位：高水平民办大学。高水平内涵：一流的教学水平，鲜明的办学特色，较强的科研服务社会能力，高效的行政管理。

（2）办学特色定位：外语特色鲜明、实践能力突出。

（3）办学规模定位：在校生规模达到 12000 人。

（4）培养目标定位：培养具有优良的品格、扎实的专业基础、较强的实践能力，熟练掌握一至两门外国语，能够直接参与国际合作与竞争的应用型、创新型人才。

（5）培养模式定位：通基础、精专业、强外语、重实践。

（6）学科发展定位：以外语学科为龙头，以经管学科为重点，适度发展其它学科，形成多学科协调发展的格局。

（7）服务社会定位：立足广东、辐射全国、面向世界。

由此，我们可以提炼出会展经济与管理专业发展定位的基本依据：追求“一流的教学水平，鲜明的办学特色和较强的科研服务社会能力”；突出“外语特色 and 实践能力”；适度追求规模扩张，培养的学生能够以应用型、创新型特征直接参与国际合作与竞争；专业发展立足广东。

2. 在学院管理类专业群中找到位置和协同发展的方向

目前，国际工商管理学院共有八个专业，分别是：会计学、财务管理、市场营销、物流管理、人力资源管理、旅游管理、会展经济与管理 and 酒店管理(图 1)。在《普通高等学校本科专业目录（2012 年）》中，这些专业均属于管理学门类，其中市场营销（120202）、会计学（120203K）、财务管理（120204）和人力资源管理（120206）属于工商管理类（1202）；物流管理（120601）属于物流管理与工程类（1206）；旅游管理（120901K）、酒店管理（120902）和会展经济与管理（120903）属于旅游管理类（1209）。可见，国际工商管理学院共的现有专业涉及三个管理类别，其中物流管理与工程类（1206）和旅游管理类（1209）已比较完整，而工商管理类（1202）尚有继续进行申办新专业的空间。

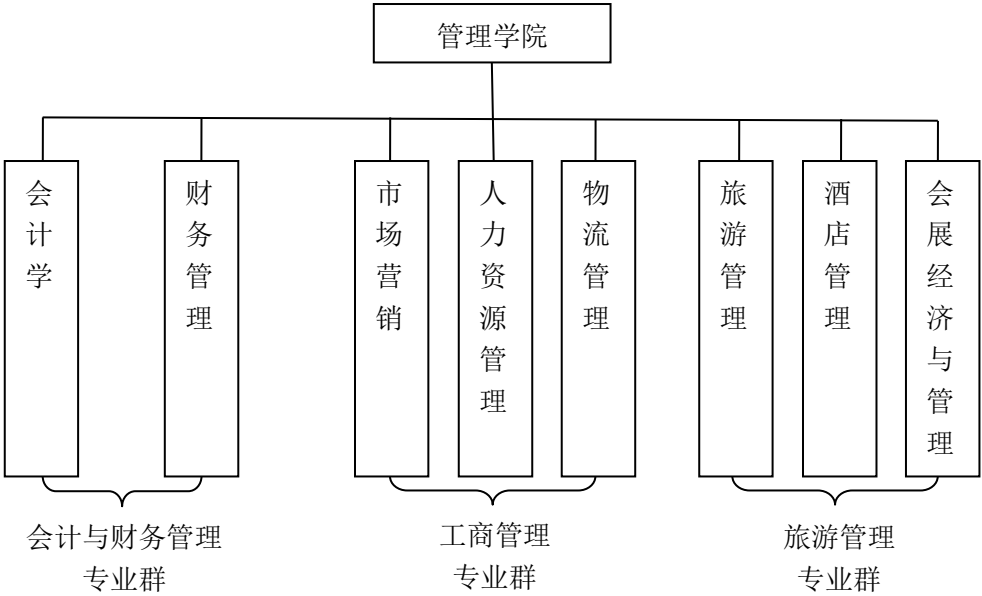


图 1 管理学院专业设置架构

基于这一现状，会展经济与管理（120903）可与旅游管理（120901K）和酒店管理（120902）一起，构建起国际工商管理学院旅游管理类（1209）专业群的

骨架。因此，会展经济与管理（120903）专业应首先寻求与旅游管理（120901K）专业和酒店管理（120902）专业的方向融合。通过资源整合，打通关联渠道，实现资源共享、协同发展。可考虑在会展经济与管理（120903）专业中开办会展旅游方向和会议酒店方向；其次，会展经济与管理（120903）专业还应寻求市场营销（120202）专业的特色整合。通过教学内容的整合和资源共享，寻求相互支撑，共同打造特色实践教学项目。

3. 专业定位追求细、准、实

（1）我校会展经济与管理专业的总体定位

我校的会展经济与管理专业的发展定位是立足广东，面向全国，培养服务于会展经济的应用型、国际化的高素质专门人才，争取列入学校优先建设的专业群之中，专业建设水平高于同行业平均水平。

培养目标是致力于培养适应会展业发展需要，具备会展业经营管理的基本理论和专业知识，具有良好的人文素质、广阔视野、创新意识、先进理念和社会责任，熟悉国内外会展理论和实务以及相关的方针、政策、法律、法规，能在展览、会议、节庆、赛事等会展细分行业的项目经营公司以及会展场馆、各类会展服务公司、参展企业、行业协会和政府部门等机构从事会展策划、营销、服务、管理、评估等工作的高素质、国际化的会展业应用型人才。

（2）我校会展经济与管理专业的特色定位

➤ 发展规模定位

会展行业自身是一个小行业，在国民经济中所占的比重较小，其专业人才不宜采用大面积推开的方式进行培养，而更应该采取精细化的方式提供有效供给。我校的会展经济与管理专业不追求规模扩张，保持稳定在每年一个教学班的水平上。

➤ 细分行业定位

国际上更多地用“活动产业”（Events Industry）这一界定，来指代我国语境下的会展行业。“活动产业”涉及的领域非常宽泛，涵盖会议、展览、奖励旅游、节事、体育赛事、演唱会等等诸多细分行业。根据我校的资源现状，会展经济与管理专业人才培养主要聚焦于会议和展览两个细分行业上，适度向其他细分行业渗透。

➤ 培养规格定位

基于会展行业由“底层操作性人才、基层应用型人才、中层复合型管理人才、高层决策型管理人才和行业领军者（领袖）”构成的人才金字塔需求结构，我校的会展经济与管理专业力图培养能从基层应用型人才起步，向中层复合型管理人才和高层决策型管理人才跃升的会展行业人才。

➤ 就业机构定位

我校的会展经济与管理专业培养的学生，主要立足于广东省展览、会议、节庆、赛事等会展细分行业的项目经营公司以及会展场馆、各类会展服务公司、参展企业、行业协会和政府部门等机构就业，主要从事会展策划、营销、服务、管理、评估等工作。

➤ 知识-能力体系定位

在由区域会展、城市会展、会展旅游、会展市场和会展新技术等构成的会展经济学知识系统以及由会展策划、会展营销、会展服务和会展项目管理等构成的会展管理学知识系统中，我校的会展经济与管理专业侧重在会展管理学知识系统方面；在能力选择上，将市场研究能力、沟通交流能力、策划创意能力、市场调研能力、文案写作能力和实践操作能力作为我校会展经济与管理专业学生的主要专业能力加以培养。上述知识系统与能力体系各自对应，构成一个完整的“知识-能力体系”。

➤ 课程体系定位

在将会展专业课程分成会展经济学和会展管理学两大知识系统的基础上，再按照学科与专业基础课、会展专业课和会展技能课，将课程分为三大模块，每门课程与需要培养的主要能力相对应。其中，市场研究能力和沟通交流能力是所有课程均需具备的重要能力，其他能力在不同课程中要求程度各不相同。如在会展经济学相关课程中，侧重学术研究能力和文案写作能力；在会展管理类相关课程中，侧重策划创意能力、市场调研能力、文案写作能力、设计制作能力和实践操作能力等。

➤ 实践特色定位

以会展项目驱动型教学改革为索引，以会展综合实训平台为依托，以已制定的《会展经济与管理专业实践教学体系设计与建设方案》的内容为蓝本，全方位、

系统化地开展会展实践教学，未来会展实践教学的学分和比重要超过 50%。

➤ 科学研究定位

根据教师的知识基础和研究兴趣，目前形成的研究方向主要集中在会展经济上，如会展产业的投入产出与拉动效应、区域会展竞争与合作、会展城市与会展产业发展、会展的区域化/全球化与技术创新、演化经济学视角下的会展企业基因与会展产业发展等。未来，需要在会展经济与会展管理两个方向上探索适合的研究领域，扩展会展管理研究领域，如会展创新、文化会展、会展新技术应用、会展品牌塑造与传播、会展资本市场运作等。

➤ 教学研究定位

会展教学研究围绕打造会展专业特色、塑造会展专业品牌、提高会展人才培养质量这一核心目标展开，立足长远。以通过会展专业认证为统领，系统推进各项会展教学研究工作。在教学研究中，重点关注实践教学研究、新技术在会展教学实践中的应用研究和新理念在会展教学实践中的引入等方面。此外，以会展能力为核心展开研究也是我们另一个主攻方向。

(二) 专业建设的主要思路

1. 会展经济与管理专业建设的总体指导思想

深入学习贯彻习近平同志系列重要讲话的精神和治国理政的新理念新思想新战略，秉持“社会需求为标准，职业岗位为目标，职业素养为主线”建设理念，深入开展教育教学改革，以旅游管理学科建设为依托，以课程建设为核心，加强师资队伍建设，加强实践平台建设，不断提高人才培养质量，不断提升专业建设水平，为广东地区乃至全国会展经济的发展提供强有力的人才支撑。

2. 会展经济与管理专业建设的总体工作思路

构建学校、政府、企业紧密合作机制，深化教育教学改革，优化课程结构，创新应用型专业人才培养模式；加强师资队伍建设；加强教学条件建设，建成教学理念先进、人才培养模式科学、师资队伍合理、教学条件充足、服务中小企业会展特色的南商优势专业，达到广东省同类院校先进水平。

3. 会展经济与管理专业建设的具体工作思路

贯彻学校“以专业为主体，以外语和实践为两翼的战略方针，在规范会展经济与管理专业建设的基础上，全面提高会展经济与管理专业的建设质量。以通过

会展专业认证为目标,统筹推进会展经济与管理专业的各项改革措施;以提高教学质量为核心,搭建多样化的会展经济与管理专业教学平台;以专业素质提升动力,优化专业教师队伍;以项目驱动型教学改革为重点,全方位开展会展实践教学;加大双语教学力度,提高会展经济与管理专业学生的外语应用能力;逐步引入翻转课程教学模式,提高课堂教学水平;尝试开展批判性思维教学,培养会展经济与管理专业学生的创新意识;鼓励教师进行会展应用研究,为会展经济与管理专业教学提供创新性思想来源;支持教师与企业建立联系,为会展经济与管理专业学生创造更多了解会展行业的机会。

(三) 专业建设的主要内容

1. 加强师资队伍建设,强化教学名师培养。师资队伍建设是一项长期的发展战略,是提高专业教学质量的根本所在。要加大教师的培养提高和人才引进工作力度,认真抓好师资队伍建设。注重青年教师岗前培训,强化青年教师教学、科研的基本功训练。加强教师职业道德、行为规范和知识更新继续教育,为提高教学质量奠定坚实的基础。以造就名师,培养骨干为重点,努力形成一支结构合理、素质优良、实力雄厚的专业师资队伍。

2. 以学生为本,优化培养方案。要根据“通基础、精专业、强外语、重实践”的培养要求,按旅游管理类并兼顾工商管理类构建公共基础课和学科基础课教学平台,形成与培养目标相适应的专业培养方案。强化育人意识,注重素质教育,不断完善综合素质类课程体系,加强人文素质教育和科学精神的培养。为学生自主学习、培养志趣、发展潜力和特长创造必要条件,促使其达到个性发展与增强社会责任感的高度统一。

3. 强化课程建设,全面提升课程教学质量。以课程建设为专业建设的核心,以提高课程教学质量为中心,以课程体系结构调整为主线,以教学内容的改革和更新为重点,以教学方法的创新与实践为动力,以教学手段的现代化、信息化为依托,全面提升课程内在质量,构建特色鲜明、实力显著、富有创新活力的课程体系。改革教材管理体制和选用教材机制,积极选用国家优秀教材和教育部推荐教材。加强网络辅助课程建设带动精品课程建设,包括课程内容改革、教学方法和教学手段改革、教材建设、多媒体教学课件、网络学习平台的开发建设等。要

以网络辅助课程建设带动其他课程建设,通过网络辅助课程建设促进提高整体教学水平的提高。

4. 重视教材建设和多媒体教学课件建设。按照会展经济与管理专业人才培养的具体要求,优先选用教育部推荐的规划教材、国家级和省部级获奖优秀教材以及国外高水平原版教材。积极组织教师创新自编教材,出版适合本专业教学需要的专业基础课和专业课优质教材。鼓励建设一体化设计、多种媒体有机结合的立体化教材。

5. 加强内涵建设,深化教学改革。根据社会经济发展对人才培养提出的新要求,不断完善专业培养方案,更新专业教学内容,改进教学方法,建立教学、科研和实践紧密结合的教学模式。树立人才培养的新理念,加强实践教学,加大实验、实习、实训的力度,着力培养学生的实践能力和创新能力。不断提高多媒体教学水平与效果;改进教学方法,推行研讨式、案例式、启发式教学,激发学生的学习兴趣,促进学生的个性发展。鼓励教师吸收学科发展的最新成果,将科研成果转化为教学内容,并将教学活动与实践活动紧密结合起来。建立网上教学平台,开发网络教学资源,实行网上辅助教学,以适应学生自主学习的需要。

6. 加强实验室和实习基地建设,完善实践教学体系。实验室和实习基地是实践教学的重要场所,是学生巩固专业知识,并将专业知识转化为实践能力的训练基地。要进一步理顺实践教学管理体制,对实践教学资源进行优化重组,建立适应实践教学要求的“资源共享、开放服务”的实验室运行机制。拓展校内外实习基地,加强实习基地的建设和管理,提升实习基地的功能和使用效率,更好地满足学生专业实习的需要。积极推进实践教学建设和改革,努力增加综合性、设计性和创新性实验的教学内容,优化实践项目,加强实践教学质量的管理与控制,建立完善的实践教学体系。

7. 建立专业建设信息反馈系统。认真做好毕业生的跟踪调查工作及有关信息反馈工作,根据用人单位的反映及毕业生的实际情况,及时研究和改进专业建设工作。

(四) 专业建设的主要成效

四年来,会展经济与管理专业在理清思路的基础上,力足于筑牢基础,狠抓

落实，在专业建设的各个方面都上取得重要成效。其中，有几方面的成效比较突出。

1. 质量工程项目取得新突破：于 2016 立项的“广东省会展特色专业”项目带动了专业建设迈上新台阶

该项目是探索我校会展经济与管理专业特色，进而提高专业建设水平的一个重要契机和途径，其主要内容是探索导入“项目驱动式教学法”，将专业理论和专业知识的学习、基本专业技能的训练及项目的成功举办融为一体，形成培养新型会展人才培养模式，提高会展人才培养质量的具体途径，使我校会展经济与管理专业逐渐成为广东地区同类院校中特色鲜明、具有一定示范和带动作用的专业。为此，要在改革与创新人才培养模式，改革与创新教学内容和课程体系，改革与创新教学方式和方法，改革与创新考试方式和方法，改革与创新毕业论文工作，整合实践教学资源等方面实现突破；在师资队伍建设和开发真实的会展项目资源，探讨教学质量、学习质量和人才质量的评价方法，制定柔性的课堂教学管理制度等保障措施上有所建树。该建设项目正在顺利实施，目前正在进行中期检查。

2. 科研取得丰硕成果：发表多篇 CSSCI 论文，教师多人次获奖，提升了会展专业在校内外的知名度

近四年来，会展经济与管理专业教师发表 CSSCI 论文 5 篇，北大核心论文 2 篇，武大核心论文 1 篇，共有 10 多人次获得会展奖项（表 1）。其中，代表性的获奖成果有（附录 3）：

——李铁成老师在《经济经纬》（CSSCI）上发表的论文——“我国会展业区域关联效应演化机理研究”获“2016 年第八届中国会展经济研究优秀成果一等奖”，中国会展经济研究会学术指导委员会陈泽炎常务副主任在主题演讲中将该论文作为当年我国会展区域合作研究的重要成果之一加以介绍（图 2）。



图2 李铁成老师的获奖论文受到中国会展经济研究的关注

——张玉明教授的论文——“广州对珠三角会展黄金走廊打造的贡献和效益预测”获“2016年第八届中国会展经济研究优秀成果二等奖”。

——李铁成老师在《旅游学刊》上发表的论文——“区域间投入产出模型（IRIO）的我国会展业经济影响分析”获“2015年第七届中国会展经济研究优秀成果二等奖”。

表1 会展经济与管理专业专任教师获奖情况一览表
(2014年一至今)

序号	教师	奖项名称	颁发机构	时间
1	张玉明	2015 中国会展教育论坛 优秀人物奖	中国会展经济研究会	2015. 04
2	张玉明	获颁发“2016 年第八届中国会展经济研究优秀成果二等奖”	中国会展经济研究会	2016. 04
3	李铁成	2016 年第八届中国会展经济研究优秀成果一等奖	中国会展经济研究会	2016. 04

4	李铁成	2015 年第七届中国会展经济研究优秀成果二等奖	中国会展经济研究会	2015. 04
5	李铁成/ 陈文婧	第七届“远华杯”全国大学生会展创意大赛二等奖指导老师	教育部高校旅游管理类专业教学指导委员会/中国会展经济研究会/泛珠三角城市会展联盟	2017. 05
6	李铁成/ 刘梦华	第七届“远华杯”全国大学生会展创意大赛三等奖指导老师	教育部高校旅游管理类专业教学指导委员会/中国会展经济研究会/泛珠三角城市会展联盟	2017. 05
7	李铁成/ 陈文婧/ 刘梦华	“2017 年最受欢迎的会展院校”奖	教育部高校旅游管理类专业教学指导委员会/中国会展经济研究会/泛珠三角城市会展联盟	2017. 05
8	刘梦华/ 陈书星	2017 年第九届中国会展经济研究优秀成果二等奖	中国会展经济研究会	2017. 04
9	刘梦华	2016 年度广州统一战线‘我为广州发展献一策活动’优秀成果三等奖	广州市统战部	2017. 04
10	刘梦华	2015 年度重点调研课题研究优秀成果特等奖	广州市花都区统战部	2017. 11
11	李铁成	2015—2016 学年度优秀教师	广东外语外贸大学南国商学院	2016. 09
12	李铁成	2014—2015 学年度优秀教师	广东外语外贸大学南国商学院	2015. 09
13	李铁成	2011 优秀科研工作者	广东外语外贸大学南国商学院	2011. 09

3. 实践教学特色鲜明：基于真实项目操作的会展项目驱动型实践教学成效显著，提升了会展专业的声誉

会展项目驱动型教学改革，是会展经济与管理专业教学改革的主要特色和亮点之一。在会展项目驱动型教学改革项目下，会展经济与管理专业目前已成功承办三个学校重要活动，专业声誉得到提升。这三个实际项目包括 20 周年校庆重点活动——“中外校长论坛”、20 周年校庆——“国际工商管理学院发展成就展”和“One For OneT 三有机茶大学生创业孵化项目启动仪”等。这些项目分别由三个年级的会展经济与管理专业班学生承办，均取得了成功，受到广泛好评（表 2）。通过承办这些活动，使学生增加对会展的感性认识，促进了会展思维的建立，

增加了对理论知识的理解和实践运用能力,提高了动手能力和在实践中的学习能力,增加了未来从事会展行业的信心(附录4)。

表2 会展经济与管理专业承办的会展活动一览表
(2016年一至今)

内容	教学对象	时间	地点	指导老师
20周年校庆活动——中外校长论坛	2014会展经济与管理	2016年11月25-26日	学校	张玉明 李铁成
20周年校庆活动——国际工商管理学院发展成就展	2013国际商务(会展)	2016年11月25-26日		李铁成 张玉明
“One For One”T三有机茶大学生创业孵化项目启动仪	2015会展经济与管理	2017年4月21日		

4. 队伍建设取得重要进展：成功引进3名实践型、国际化教师，使师资结构得到了优化

在三名教师中,谭实老师为高级经济师职称,是广交会资深专家和高级管理者,著有《现代会展导论》等多部著作,为广东财经大学客座教授、广东财经大学首届MBA合作导师,精通英语和日语,可用英语从事会展专业教学(附录5);陈文婧老师本科就读英语专业,后在澳大利亚格里菲斯大学获得会展管理硕士学位,可从事会展双语教学;吴娜妹老师本科就读系统管理与信息系统专业,在广东外语外贸大学获得国际贸易学硕士学位,英语良好,经培训后可从事会展双语教学(表3)。

表3 会展经济与管理专业新引进的专职教师情况
(2014年一至今)

序号	姓名	性别	出生年月	职称	最高学位	授学位单位名称	获最高学位的专业名称
1	谭实	男	1957.10	高级经济师	硕士	中国科技情报研究所	理学
2	陈文婧	女	1989.02	助教	硕士	格里菲斯大学	会展管理

3	吴娜妹	女	1991.04	助教	硕士	华南师范大学	国际贸易学
---	-----	---	---------	----	----	--------	-------

5. 会展专业学生参赛获得好成绩：在 2017 年学生创新奖评选中创佳绩，会展专业的实践特色在校内凸显

在 2017 年学生创新奖评选中，2014 级会展经济与管理班创下佳绩，12 人次获奖，获奖等级和金额全校第一，成为本次评选中的最大赢家。2014 级会展经济与管理班共有学生 55 名，12 人次获奖，获奖面达 22%；在全校 227 个获奖人次中，占比为 5.3%。在学术科技竞赛奖类别中，2014 会展班 5 人团队独获全国行业机构 A 级二等奖，获 3000 元最高奖金；在两个全国行业机构 A 级三等奖中，2014 会展班团队又占一席，获得 2000 元奖金。本次评选 2014 会展班共获得 5200 元奖金（其中刘诗婷参与 2 个论文发表），奖金数占 2017 年学生创新奖奖金总数的 9.4%。

6. 教学保障水平较高：实习基地稳定运行，在实践教学中发挥重要作用

目前，会展经济与管理专业共有 6 个校外实习基地和 1 个校内实习基地。目前，这些实习基地均平衡运行，不但能满足会展经济与管理专业的实习需要，还能为全校其他专业提供大量实习的机会，充分发挥了实习基地的作用。

广东外语外贸大学南国商学院2017年学生创新奖结果公示汇总表

学术科技成果奖												
序号	姓名	班级	政治面貌	项目名称	主办机构	发表时间	评定种类、等级	学生奖金(元)	老师工作量	项目组织单位	指导老师	备注
21	刘诗婷	14会展经济与管理班	团员	《广东大学生间隔年旅游对就业的影响及建议》	《旅游纵览》杂志社	2017年8月	其他期刊	300	0	管理学院	余萍	2016年创新创业项目
22	刘诗婷	14会展经济与管理班	团员	《广东省大学生间隔年旅游现状分析和建议》	《旅游纵览》杂志社	2017年5月	其他期刊	300	0	管理学院	余萍	2016年创新创业项目
经费15700元（学生14400元、老师1300元）												
学术科技竞赛奖												
13	刘诗婷	14会展经济与管理班	团员	第八届中国会展教育与科技发展论坛暨第七届“远华杯”全国大学生会展创意大赛三等奖	教育部高校旅游管理类专业教学指导委员会、中国会展经济研究会、中国会展教育与科技发展论坛组委会	2017年5月	全国行业机构A级三等奖	2000	666	管理学院	李铁成 刘梦华	
	杨继志	14会展经济与管理班	团员									
	陈美婵	14会展经济与管理班	团员									
	黄宝莲	14会展经济与管理班	团员									
	陈咏欣	14会展经济与管理班	团员									
14	植尧琪	14会展经济与管理班	团员	第八届中国会展教育与科技发展论坛暨第七届“远华杯”全国大学生会展创意大赛二等奖	教育部高校旅游管理类专业教学指导委员会、中国会展经济研究会、中国会展教育与科技发展论坛组委会	2017年5月	全国行业机构A级二等奖	3000	1000	管理学院	李铁成 陈文婧	
	周东静	14会展经济与管理班	团员									
	张秋怡	14会展经济与管理班	团员									
	黄佳宜	14会展经济与管理班	团员									
	戴秀茹	14会展经济与管理班	团员									
47	吕泽鑫	15市场营销	预备党员	2017年第十四届“挑战杯”广东大学生课外学术科技作品竞赛一等奖	共青团广东省委员会、广东省教育厅、广东省科学技术厅、广东省科学技术协会、广东省学生联合会	2017年6月	省级一等奖	3000	1000	校团委	陈迪	
	邓钰颖	15国际会计	预备党员									
	陈蓝月	15市场营销	团员									
	李翠华	15会展经济与管理	团员									
经费43058元（学生32400元、老师10658元）												

二、人才培养方案：瞄准会展专业九个特色定位，发力国际化、应用型人才培养

从区域经济社会需求的实际情况和学校的办学指导思想、办学特色出发，尊重专业教育教学的基本规律，反映专业技术发展、专业教育教学改革趋势与发展，坚持育人为本，依照“以区域经济社会需求和就业为导向，以培养创新实践能力为基线，采用多元化人才培养模式，着力培养国际化、应用型、创新型人才”的专业建设思路，体现德智体美全面发展，确定专业人才培养方案。

在制订本专业人才培养方案过程中，我们主要依据以下文件：教育部《普通高等学校本科专业目录和专业介绍》（1998 年颁布），《关于实施高等学校本科教学质量与教学改革工程的实施意见》（教高[2007]1 号），《关于进一步深化本科教学改革全面提高教学质量的若干意见》（教高[2007]2 号），《关于普通高等学校修订本科专业人才培养方案的原则意见》（教高[1998]2 号）、《高等学校教学管理要点》（教高[1998]33 号），以及教务处颁发的《关于 14 级本科人才培养方案制（修）订的通知》等。此外，我们参照了广东外语外贸大学南国商学院“十二五”教育事业发展规划和中长期发展规划（2010-2020）。本专业人才培养方案制定的指导思想、原则要求及培养目标定位等十分明确。

（一）培养目标

本专业培养适应会展业发展需要，具备会展组织与策划的基本理论和专业知识，掌握会展业策划、设计、运营、管理、评估的基本能力，能在展览公司、会议公司、会展场馆、会展服务公司、参展企业、节庆礼仪公司、赛事策划与组织公司、会展物流公司、广告公司、旅行社、宾馆饭店、政府部门和行业协会等从事会展相关的策划设计、营销公关、运营管理、预算评估等工作德、智、体、美全面发展的应用型、复合型、外向型高级专门人才。

（二）培养特点

1. 体现多学科融合的特点。根据培养目标，认真研究和科学构建适应应用型人才培养的知识结构和课程体系，加大课程内涵改革力度、课程重组和整合力度。注重课程融合，做到专业课程体现应用性教育、公共选修课体现文化素质教育，努力做到理论教育与实践教育相结合，课内教学与自主学习相结合，学校培养与

企业培训相结合，自然科学与人文知识相结合。理顺各相关学科教学内容之间的关系，减少课程内容的重复性；将最新学科进展及时反映到课程内容中，加强课程内容的先进性和综合性。

2. 注重应用能力和实践能力的培养。坚持能力培养与实践紧密结合，重视理论与实践相结合，加强学生实践能力与创新能力培养。不断更新实践教学内容，增加综合课程设计和综合性、创新性实验的比例。充分发挥校内外实习（训）基地的作用，培养学生的实践能力和创新精神。

3. 教学过程中坚持以人为本。人才培养方案中体现因材施教的理念，坚持共性与个性、统一性与灵活性相结合，鼓励学生发展特长。设置了足够数量的种类多样的选修课程，使学生根据个人兴趣、自身条件进行选课学习。

4. 体现全面发展理念。人才培养方案融传授知识、培养能力、提高素质于一体，符合学校培养目标的要求，体现了德、智、体、美全面发展，有利于学生人文素质和科学素质的提高，有利于学生实践能力、创新素质、创业精神的培养。

（三）执行效果

1. 教学计划执行情况

会展经济与管理专业严格按照人才培养方案执行教学计划，在学分、学时上达到了学校的要求（表 4）。为确保人才培养方案实施，学校和院系制订了一系列教学管理文件，严格按照培养方案落实教学任务，根据形势和环境条件的改变，为使培养方案更趋合理，有需要调整的地方，则按有关文件规定的程序办理。2014 级会展经济与管理专业已顺利完成了 2014-2015 学年度、2015-2016 学年度和 2016-2017 学年度理论教学和实践教学各环节的教学任务，毕业设计指导教师和题目的确定。目前，正在有序开展 2017-2018 学年度各项教学工作。

表 4 理论课程与实践课程学时、学分比例

课程类别	课程性质	学分数			学分比例	
		理论教学	实践教学	合计	必修	选修
通识教育课程	必修课程	29	2	31	19.6%	—
	选修课程	16		16	—	10.1%
大学外语教育课程	必修课程	20		20	12.7%	—
	选修课程	8		8	—	5%
专业教育课程	学科基础课程	20		20	22.8%	—
	专业必修课程	10	6	16		
	专业选修课程	21	14	35	—	22.2%
实践教学	军训与军事理论		1	1	7.6%	—
	社会实践		4	4		
	专业实习		3	3		
	毕业论文（设计）		4	4		
	创新能力					
合 计		124	34	158	62.7%	37.3%
学分比例		78.5%	21.5%	100%		

为了体现会展经济与管理专业的特色，我们在修订人才培养方案时，逐年提高了实践学分的比重。从 2016 年开始，实践学分由原来的 21.50%，提高到了 27.80%，接近规定的上限。此外，我们还将实践教学内容制度化，使实践教学的内容固化在课程和学分当中，提高了实践教学的执行力。如在会展（展览会）策划与管理课程中，内置了为期 1 个月的广交会实习；在会展市场营销课程中，内置了为期 1 周的秋季广州艺博会实习；在参展实务课程中，内置了为期 1 周的春季广州艺博会实习。此外，从 2016 年开始，我们还加大的专业外语的学分和课时，如开设了工商管理英语、会展英语（1）、会展英语（2）和商务沟通（英）等专业外语方面的课程。

2. 人才培养情况

（1）政治理论知识水平

始终贯彻和执行《中共中央国务院关于加强和改进大学生思想政治教育的意见》，始终按照充分体现当代马克思主义最新成果的要求，全面提高学生思想政治理论水平。2014 级会展经济与管理专业学生中被评为“校三好学生”的有 9 人，被评为“校优秀学生干部”的有 16 人，被评为“校优秀团干”有 7 人，被评为“校优秀团员”有 6 人。参加党课的有 12 人，接收学生为中共预备党员的 1

人，团员 54 人。

（2）理论学习基本情况

重视学生基本理论的传授，严格课堂教学质量管理，学生学习积极性高，专业基础理论和基本知识掌握较为牢固，学习成绩理想。2014 级会展经济与管理专业学生获得国家励志奖学金的有 5 名，获得校一等奖学金的有 2 名，获得校二等奖学金的有 2 名，获得校三等奖学金的有 9 名。另外，本专业全体学生于 2014-2015 学年参加课外活动达 31 人次，2015-2016 学年参加课外活动达 46 人次，2016-2017 学年参加课外活动达 46 人次（表 5）。

表 5 2014 级会展经济与管理专业学生获得奖学金情况表

姓名	奖项名称	授奖单位
张秋怡	国家奖学金	广东省教育厅
刘嘉韵	国家励志奖学金	广东省教育厅
黄佳宜	国家励志奖学金	广东省教育厅
黄嘉珊	优秀学生综合奖学金三等奖	广东外语外贸大学南国商学院
李晓冰	优秀学生综合奖学金三等奖	广东外语外贸大学南国商学院
李月	优秀学生综合奖学金三等奖	广东外语外贸大学南国商学院
植尧琪	优秀学生综合奖学金三等奖	广东外语外贸大学南国商学院
石靖	社会工作优秀奖	广东外语外贸大学南国商学院
黄宝莲	学业表现优秀奖	广东外语外贸大学南国商学院
黄树磊	文体活动优秀奖	广东外语外贸大学南国商学院

（3）技能情况

始终把学生技能培养放在首位，重视学生的实践能力的培养，强调基本技能的训练。加强实验室和实践教学基地的建设，通过实验课、实训、企业实习等实践，强化学生的专业基础和动手能力以及必需的业务能力的训练。学生踊跃参加，活动涉及面广，活动内容与学生专业紧密结合，对于提升学生专业兴趣，培养动手能力、创新能力有着积极的促进作用。积极鼓励学生参与教师的科研工作，鼓励学生利用假期参与教师的课题研究，使学生介入科研课题研究，培养学生科技创新意识及专业兴趣，为学生尽早接触科研领域创造条件（表 6）。

表 6 2014 级会展经济与管理专业证书通过率情况统计表

证书名称	通过人数	通过比例
大学英语四级	54	98.18%
大学英语六级	16	29%
计算机一级	55	100%
计算机二级	35	63.64%

另外，有 11 人参加广东省大学生创新创业训练项目；4 人发表论文；准备考研和考公务员的学生有 5 人，占 10%。

（4）体质健康情况

本专业学生体质健康标准达标情况优秀，体质健康标准达标率达 100%。学院和系积极组织举办运动会、篮球赛、乒乓球赛等各项体育活动，不仅增强了学生的身体素质，而且从中选拔出优秀者参加校级及市、省级比赛，如在近三届校运动会中，本专业学生取得了优异成绩。本专业全体学生积极参加群体性、竞技性体育活动，2014-2015 学年，参加活动人数达 31 人次；2015-2016 学年，参加活动人数达 46 人次；2016-2017 学年，参加活动人数达 46 人次。同时还积极参加院系及各团支部举办的群众性体育活动，2014-2015 学年，参加活动人数达 23 人次 2015-2016 学年，参加活动人数达 21 人次；2016-2017 学年，参加活动人数达 9 人次。

（5）其他情况

在积极开展素质教育的同时，还开展了大量的课外健康的业余文化活动，丰富了学生的课余生活。学院和系每年 4-5 月举行校园科技文化艺术节，为期一个多月。科技文化艺术节的活动形式多样，如比赛、讲座、展览等。在相当程度上增强了学院的学术氛围，激发了学生对探求科技文化知识的浓厚兴趣。

另外，在本专业的 14 间宿舍中，有 5 间宿舍曾获得过优秀宿舍称号，占总数的 35.70%，获得次数有 7 次。

三、教师队伍：枋心教师稳定，结构持续优化、能力逐渐增强

百年大计，教育为本。教育之计，教师为本。我们根据广东外语外贸大学南国商学院师资队伍发展规划和会展经济与管理专业建设规划，始终在建设一支过硬的师资队伍上下功夫。特别是近1年来，引进了实践型和国际化的教师，使教师结构持续优化，教学和科研能力逐渐增强。经过4年的努力，本专业已初步建立起一支师德高尚，业务能力较强，具备较强科研能力，年龄和职称结构趋向合理、数量满足要求的教师队伍，为教学质量的提高提供了有力保证。

（一）专业负责人

张玉明，女，1955年5月出生，教授，硕士生导师，曾任我校国际工商管理学院院长。前校前，曾任南昌大学经济与管理学院副院长，广东财经大学校务委员、旅游与环境学院副院长等职。张玉明教授曾于2004创建了广东财经大学会展经济与管理专业，担任专业负责人。

张玉明教授科研成果丰富，发表论文、出版论著和承担课题合计100余项，获科研奖与教学奖多项。自2004年以来，张玉明教授的科研与教学重心均放在会展领域。据不完全统计，共发表会展方面的论文44篇（表7），承担会展方向的项目15项，出版会展方面的教材3部，获得会展方面的奖项6个。

表7 张玉明教授2004年以来发表的会展方面的论文与出版的教材

序号	论文、论著、教材名称	版权页署名	发表出版日期 刊号 页面	发表刊物、出版社名称 会议名称	刊物代码著作书号
1	经济全球化背景下我国商业性展会的分销研究	张玉明 独撰	2004年4期， 30-32 2004年7月	市场营销导刊 中国高校市场学研究会 2004年年会宣读	CN 11-4721/TN ISSN 1671-3370
2	商贸会展渠道三大杀手锏	张玉明 独撰	2004年23期 32-33	中国会展	CN 11-4807/F ISSN 1009-2358
3	整合优势 形成特色——对我院抢占会展业教育、科研、服务市场的建议	张玉明 独撰	2004年1期， 38-42	法商高教研究	广东省资料性出版物粤 0第1103号
4	必须尽快构建我国	张玉明	2005年第2期	广东技术师范学院学报	CN 44-1585/Z

	企业联盟的保障体系	独撰	17-20		ISSN 1672-402X
5	营销学视野中会展企业如何承担强制性社会责任分析	张玉明 独撰	2005 年 3 期, 44-46	*求实 提交中国企业文化国际论坛, 2004 年 11 月	CN 36-1003/ D ISSN 1007-8487
6	商业会展: 流通领域第三种产销关系模式的创建	张玉明 独撰	2005 年 2 期, 85-87 2004 年 11 月	*商讯·商业经济文荟 提交广东省流通产业竞争力高峰论坛	CN 44-1563/F ISSN 1671-6728
7	会展人才需求几何	张玉明 独撰	2005 年 4 期, 18-19	*中国人才	CN 11-2455/C ISSN 1003-4072
8	商业会展渠道对策研究	张玉明 独撰	2005 年 4 期, 33-36	广东商学院学报	CN 44-1446/F ISSN 1008-2506
9	整合与创新: 广东会展经济的双向拓展	张玉明 独撰	2005 年 6 期, 46-48	会展财富	CN 11-3358/ F ISSN 1005-8432
10	分流与整合: 培养我国会展人才的两种对策	张玉明 独撰	2005 年 10 期 110-112	*江苏商论	CN32-1076/ F ISSN1009-0061
11	会展企业营销竞争的 提升与流通产业的发展	张玉明 独撰	2005 年 12 期, 54-56	*商讯·商业经济文荟 提交珠三角经济发展与 流通现代化理论研讨会	CN 44-1563/F ISSN 1671-6728
12	会展人才: 育人与 用人的柔性对接	张玉明 独撰	2006 年 2 月	提交 第一届全国会展教育年会, 大会发言	
13	敏捷培养: 会展教育 后到者的优选模式	张玉明 独撰	2006 年 5 月 216-219 2006 年 4 月	全文收入《2006' 上海亚太旅游会展教育培训国际研讨会论文集》 提交 2006' 上海亚太旅游会展教育培训国际研讨会	
14	公益性节事必须用 商业化方式筹措 经费	张玉明 独撰	2006 年 6 期, 192-193 2005 年 9 月	*特区经济 2005 年 9 月提交中国会展经济研究会成立大会	CN 44-1032/ F ISSN 1004-0714
15	中国会展企业营销 竞争力问题研究	张玉明 独撰	2006 年 6 期, 30-31 2005 年 9 月	*企业活力 提交中国会展经济研究会成立大会	CN 41-1020/ F ISSN1003-4949
16	论节庆活动的经济 节约之道	张玉明 独撰	2006 年 7 期, 47-49	*求实	CN 36-1003/ D ISSN 1007-8487
17	在我国实施大会展 教育的构想	张玉明 独撰	2006 年 10 期 79-80 2005 年 11 月	*江苏商论 提交 2005 年中国会展业 (高峰)论坛大会	CN32-1076/ F ISSN1009-0061
18	我校旅游与会展营	张玉明	2006 年 10 月	广东商学院 2006 研究生	

	销硕士方向建设的几个基本问题研究	独撰		教育工作会议论文集	
19	商业会展市场推广的整合模式与创新方法研究	张玉明 独撰	2006 年 23 期 133-135 2006 年 1 月	*商业研究 全文收入《中国会展经济研究会成立大会论文集》	CN23-1364/ F ISSN 1001-148X
20	论优良校风的三大影响和作用	张玉明 独撰	2007 年 6 月, 363-366 2006 年 4 月	《教育思想与观念探索》, 东北财经大学出版社 提交广东商学院 2006 年教育思想观念研讨会,	ISBN978-7-81122-185-5
21	面向高年级学生开办会展管理主干课程班的构想	张玉明 独撰	2007 年 6 月, 200-204 2005 年 3 期, 5-9	《教学管理与教学改革探索》, 东北财大出版社 法商高教研究	ISBN978-7-81122-163-3 广东省资料性出版物粤 0 第 1103 号
22	会展经济与管理专业教学计划的设计与创新	张玉明 独撰	2007 年 6 月	《人才培养与专业建设》, 东北财经大学出版社	ISBN 978-81122-058-2
23	用大会展教育观念指导我校会展专业的建设	张玉明 独撰	2007 年 6 月	《人才培养与专业建设》, 东北财经大学出版社	ISBN 978-81122-058-2
24	广州会展业联合营销的理论探析及成效预测	张玉明 独撰	2007 年 7 月	全文收入《2007 广州(海珠·琶洲)会展经济论坛》	
25	规避差异化营销的三大误区	张玉明 独撰	2008 年 5 月, 30-31	*企业活力	CN 41-1020/ F ISSN1003-4949
26	论同质化商贸展的差异化营销	张玉明 独撰	2008 年 5 月 42-44 2008 年 8 月 2008 年 3 月	中国展会 全文收入《会展经济研究参考第 11 期》 全文收入《2008 会展经济论坛》	ISBN 978---900444-50-9 中国会展经济研究会内部资料 大会论文集
27	我国高校会展管理专业的学科定位与课程设置研究	张玉明 独撰	2008 年 3 月 2007 年 2 月	法商高教研究 提交中国会展经济研究会第二届年会, 大会宣读 《中国会展经济研究会第二届年会论文集》	广东省资料性出版物粤 0 第 1103 号
28	全球竞争背景下我国商业展目标客户流失的解决方案	张玉明 独撰	2008 年 7 月 32-33	*企业活力	CN 41-1020/ F ISSN1003-4949
29	金融危机下我国商贸性展览会的突围路线	张玉明 独撰	2009 年 4 月, 44-47	*求实	CN 36-1003/ D ISSN 1007-8487

30	我国高校会展管理专业的学科定位研究	张玉明 独撰	2009 年 4 月, 162-163	中外企业家	ISSN 1000-8772 CN 23-1025/ F
31	规范跨学科跨专业研究生的三项管理	张玉明 独撰	2009 年 6 月, 134	中国科技博览	ISSN 1009-914 X CN 11-4450/ T
32	敏捷培养: 会展高等教育的第三种模式	张玉明 独撰	2008 年 6 月, 9-11 2009 年 6 月, 72-73	法商高教研究 市场论坛	广东省资料性出版物粤 0 第 1103 号 ISSN 1672-8777 CN 45-1328/ F
33	整合课程实验: 培养会展业应用型人才 的创新方法	张玉明 独撰	2009 年 12 月 90-91	市场论坛	ISSN 1672-8777 CN 45-1328/ F
34	大学生课外阅读书目的选择方法	张玉明 独撰	2010 年 2 期	法商高教研究	广东省资料性出版物粤 0 第 1103 号
35	商贸展“美丽垃圾”的管控对策研究	张玉明 独撰	2010 年 11 月 48-51	中国展会	ISBN 978-7-89454-129-1
36	会展人才, 教育与市场的柔性对接	张玉明 独撰	2011 年 2 月 2010 年 3 月	中国会展经济研究会年会论文集 法商高教研究	广东省资料性出版物粤 0 第 1103 号
37	广州会展业: 过往三年回顾与未来五年展望	张玉明 独撰	2011 年 2 月	中国会展经济发展报告 (会展经济蓝皮书)	社会科学文献出版社 ISBN 978-7-5097-5263-4
38	新媒体新技术助力现代节庆的变革与提升(一、二、三)	第二	2011 年 7 期 2011 年 8 期 2011 年 9 期	中国展会	ISBN 978-7-89454-129-1
39	规范政府主导型展览会绩效评估的八种对策	张玉明 独撰	2012 年 12 期 2012 年 2 月	会展财富 中国会展经济研究会年会论文集	CN 11-3358/ F ISSN 1005-8432
40	大型会展文体场馆经营模式的变革与创新之道	张玉明 第二	2012 年 4 月	2012 中国会展经济发展报告(会展经济蓝皮书)	社会科学文献出版社 ISBN 978-7-5097-3213-7
41	加快推进琶洲国际展都建设的主要思路 and 对策	张玉明 独撰	2012 年 4 月	2012 中国会展经济发展报告-会展经济蓝皮书	社会科学文献出版社 ISBN 978-7-5097-3213-7
42	政府展会招展质量提升对策(一、二)	张玉明 独撰	2012 年 9 期 2012 年 10 期	中国展会	ISBN 978-7-89454-129-1
43	我国网络节日的发展态势和管控对策	张玉明 独撰	2013 年 3 月 2013 年 9 月 153-167	中国会展经济研究会年会论文集 2013 中国会展经济发展报告(会展经济蓝皮书)	社会科学文献出版社 ISBN 978-7-5097-3213-7
44	会展专业毕业生非	张玉明	2013 年 2 期	法商高教研究(季刊)	内刊

	对口就业的主要原因及解决对策	独撰	2013 年 3 月	中国会展经济研究会 年会论文集	
教 材					
1	会展营销（普通高等教育经管类“十一五”规划教材）	张玉明 参编	2009 年 6 月	化学工业出版社	SBN 978-7-122-06307-
2	会展概论	张玉明 参编	2010 年 3 月	高等教育出版社 撰写第十一章,3 万字	SBN 978-7-04-028009-8
3	会展服务管理	张玉明 主编	2010 年 11 月	中山大学出版社 撰写多章, 11 万字	ISSN 978-7-306-03757-2

张玉明教授 2004 年以来获得的会展方面获项包括：

1. 论文《商业会展：流通领域第三种产销关系模式的创建》，获“2004 广东流通产业竞争力高峰论坛” 三等奖，广东省商业经济学会颁奖（独立）
2. 论文《会展企业营销竞争力的提升与流通产业的发展》，获 2005 “珠三角经济发展与流通现代化理论研讨会” 三等奖，中国商业经济学会、广东省商业经济学会颁奖（独立）
3. 论文《用大会展教育观念指导我校会展专业的建设》获广东商学院 2006 年专业建设研讨会论文二等奖（独立）
4. 论文《商业会展市场推广的整合模式与创新方法研究》获 2006 中国会展经济研究会科研成果奖一等奖（独立）
5. 论文《新媒体新技术助力现代节庆的变革与提升（一、二、三）》获 2012 年中国会展经济研究会科研成果奖二等奖（排名第二）
6. 论文《广州对珠三角会展黄金走廊打造的贡献和效益预测》获中国会展经济研究会 “2016 年第八届中国会展经济研究优秀成果二等奖” （独立）

张玉明教授 2004 年以来承担的会展方面课题包括：

1. 《商贸会展分销与城市旅游渠道共建研究》，项目编号 04XB79017，广东商学院课题，2004.12-2005.12。0.3 万，（申报硕士点配套项目），主持。
2. 《如何打造适应泛珠三角经济区域发展需要的会展管理新专业》，广东商学院教研教改课题，2005.03 —2006.09，（胡林主持），已结题，第二。
3. 《泛珠三角会展资源整合模式研究》，项目编号 04XB9010，广东商学院教研教改课题，2004.12—2006.12（胡林主持），已结题，第二。

4. 《我国会展业促销联合体的打造及其保障体系的构建》，2006 广东商学院引进人才科研启动项目,06YJRC05，已结题，主持。
5. 《中外高校会展管理专业课程设置的比较研究和经验借鉴》，2006 广东商学院教研教改课题，2007 年 12 月结题，主持。
6. 信息化建设：《会展概论》，网络辅助课程，广东商学院教研教改课题，2007 年 5 月结题，主持。
7. 《广州展览会重要数据现场调查 》（450 份中外参展企业和采购商的问卷调查），2007.9-2007.11，中国国际贸易促进委员会展览部、北京第二外国语学院 《中国会展经济发展报告（2007）》课题组委托子项目，已结题，主持。
8. 《非软件平台下会展管理专业实验教学研究》，2008 广东商学院教研教改课题，已结题，主持。
9. 《第七届中国国际中小企业博览会暨中澳中小企业博览会绩效评估》，广东省经济和信息化委员会、中国国际中小企业博览会事务局委托项目，经费 8.5 万元。已结题，主持。
10. 《第八届中国国际中小企业博览会暨中泰中小企业博览会绩效评估》，广东省经济和信息化委员会、中国国际中小企业博览会事务局委托项目，经费 9 万元。已结题，主持。
11. 《第九届中国国际中小企业博览会绩效评估》，中国国际中小企业博览会事务局委托项目，经费 9 万元。已结题，主持。
12. 《第十届中国国际中小企业博览会绩效评估》，中国国际中小企业博览会事务局委托项目，经费 15 万元。已结题，主持。
13. 《第十一届中国国际中小企业博览会绩效评估》，中国国际中小企业博览会事务局委托项目，经费 15 万元。已结题，主持。
14. 《第十二届中国国际中小企业博览会绩效评估》，中国国际中小企业博览会事务局委托项目，经费 15 万元。已结题，主持。
15. 《第十一届中国国际中小企业博览会创新成效评估》，中国国际中小企业博览会事务局委托项目，经费 9 万元。已结题，主持。

（二）专业教师配置

本专业拥有一支素质好、教学业务水平较高、科研能力较强的教师队伍。现有专任教师 10 人，部分教师为知名高校毕业生，专业教师队伍的年龄、学历和职称结构基本合理，能满足专业教学要求（表 8）。本专业的每门专业核心课程，均有两名及以上教师具备资格担任主讲教师。

表 8 会展经济与管理专业专任教师名册

序号	姓 名	性别	出生年月	职称	最高学位	授学位单位名称	获最高学位的专业名称	是否兼职
1	杨励	男	1969. 11	教授	博士	清华大学	法学	否
2	张玉明	女	1955. 05	教授	学士	江西大学	文学	否
3	李铁成	男	1965. 10	副教授	硕士	东北师范大学	理学	否
4	吴新玲	女	1982. 9	副教授	硕士	江苏大学	企业管理	否
5	谭实	男	1957. 10	高级经济师	硕士	中国科技情报研究所	理学	否
6	刘梦华	女	1982. 8	讲师	硕士（博士在读）	湖南师范大学	旅游管理	否
7	陈书星	男	1980. 10	讲师	硕士	暨南大学	管理学	否
8	罗瑞珍	女	1979. 06	讲师	硕士	北京师范大学	教育管理	否
9	陈文婧	女	1989. 02	助教	硕士	格里菲斯大学	会展管理	否
10	吴娜妹	女	1991. 04	助教	硕士	华南师范大学	国际贸易学	否

（三）专业教师结构

学校按照加快引进，注重现有教师培养、提高同时进行的原则，加大对骨干教师的培养力度，围绕专业建设、教学和科研工作，建立起职称结构、学历结构、年龄结构合理，思想和业务水平较高、具有双师素质的师资队伍。目前，本专业现有专任教师 10 人，其中教授 2 人（占 20%）、副教授（或相当专业技术职务者）

3 人（占 30%）、讲师 3 人（占 30%），助教 2 人，具有博士、硕士研究生学位的主讲教师 9 人，具有硕士及以上学位教师比例达到 90%。从年龄结构看，年龄 60 岁以上的教师占 10%，且均为高级职称，经验丰富；45—35 岁的中青年教师占 60%，年富力强，具有较大提升空间，能够承担起会展经济与管理专业发展的重任。此外，本专业还有一名“双师型”教师，补足了教师队伍中的一块短板（表 9）。未来，本专业已做出计划安排，两名助教均有潜力在 3 年内攻读博士学位。

表 9 会展经济与管理专业教师梯队一览表

教师中具有博士学位者人数	1	教师中具有硕士学位者人数				8
专业技术职务	人数合计	35 岁以下	36 至 45 岁	46 至 55 岁	56 至 60 岁	61 岁以上
教授（或相当专业技术职务者）	2			1		1
副教授（或相当专业技术职务者）	3		1	1	1	
讲师（或相当专业技术职务者）	3		3			
其他	2	2				
合计	10	2	4	2	1	1

综上所述可以看出，本专业已形成了以中青年教师为主体，老中青相结合的师资队伍。师资队伍发展相对稳定，结构比较合理、素质较高，能满足教学工作需要，并具有良好的发展潜力。

（四）教师科研能力

会展经济与管理专业具有较强的科研能力，取得了数量相对较多、质量相对较高的科研成果。

1. 2014 年以来专业教师发表的学术论文

2014 年以来，会展经济与管理专业教师共发表研究论文 43 篇，年人均 0.98 篇，超过专业评估年人均 0.5 篇标准的近一倍。其中 CSSCI 论文 5 篇，北大核心 2 篇，武大核心 1 篇（表 10、图 3）。

表 10 2014 以来会展经济与管理专业专任教师发表的代表性科研论文

序号	论文名称	作者 (注次序)	发表(出版) 日期	刊物、会议名称或出版 单位
1	区域间投入产出模型 (IRIO) 的我国会展业经济影响分析	李铁成 (1)	2014. 06	旅游学刊 (CSSCI, 权威)
2	我国会展业区域关联效应演化机理研究	李铁成 (1)	2015. 01	经济经纬 (CSSCI)
3	珠三角新型城市化水平驱动因子的时空演变	李铁成 (1)	2014. 04	科技管理研究 (CSSCI)
4	从旅游管理到旅游治理——旅游管理体制创新与政府角色扮演逻辑	刘梦华 (1)	2017. 03	经济技术与管理研究 (北大核心)
5	国际视野下的旅游满意度指标体系拓展研究——以香港酒店与景区权重对比为例	刘梦华 (1)	2017. 02	旅游研究 (RCCSE 核心)
6	中澳 FTA 下关税削减对乳制品的经济效应分析——基于 SMART 模型	杨励 (1)	2016. 09	国际经贸探索 (CSSCI)
7	基于互联网技术的广东国有企业商业模式创新路径	吴新玲 (1)	2016. 09	科技管理研究 (CSSCI)
8	基于语义网络的 XBRL 分类标准的一致性研究	陈婷婷 (1)	2017. 06	财会月刊 (北大核心)



图 3 2014 以来会展经济与管理专业专任教师发表的代表性科研论文 (部分)

2. 2014 年以来专业教师承担的科研项目

2014 年以来, 会展经济与管理专业教师共承担科研课题 17 项, 涉及金额约 76 万元。其中与会展直接相关的课题 9 项, 占项目总数的 53%; 金额约 60 万元, 约占项目总金额的 80% (表 11)。这些项目的开展, 对会展经济与管理专业建设和教学质量的提高, 产生了直接的推动作用, 取得了良好的效果。

表 11 2014 年以来会展经济与管理专业专任教师承担的主要科研项目

序号	项目名称	项目来源	起讫时间	经费(万元)	姓名	承担工作	是否结项
1	广交会作为外贸风向标和经济助推器的实证研究——基于采购商的视角	广东省教育厅特色创新项目(社科类)	2015.02-2017.12	3	李铁成	主持	在研
2	广州会展业与商贸流通业融合发展研究	南国商学院2011年度校级科研项目	2011.12-2016.01	0.3	李铁成	主持	是
3	广东会展业发展研究: 现状、特征与对策	横向课题	2015.03-2016.05	0.8	李铁成	主持	是
4	子课题之一: 基于全球需求结构变化的中国产业发展战略调整研究	教育部哲学社会科学研究重大课题攻关项目	2012.04-2014.08	6	李铁成	第二完成人	是
5	广州会展业国际化水平评估与升级对策	广州市社会科学规划领导小组办公室	2013.12-2015.12	5	李铁成	第三完成人	是
6	第十二届中国国际中小企业博览会绩效评估	横向课题	2015.09-2016.12	15	张玉明	主持	是
7	第十一届中国国际中小企业博览会绩效评估	横向课题	2014.09-2015.01	15	张玉明	主持	是
8	第十一届中国国际中小企业博览会创新成效评估	横向课题	2014.09-2014.11	9	张玉明	主持	是
9	广州临空经济区发展商务会展旅游的关键问题与策略	中国致公党广州市委员会	2017.03-2017.10	5	刘梦华	主持	是

3. 2014 年以来专业教师出版的专著

2014 年以来, 会展经济与管理专业教师共参与出版专著 3 部(表 12、图 4)。

参与这些专著的工作，不但提高了会展经济与管理专业教师的科研能力，也对我校会展经济与管理专业建设发挥了一定的影响。

表 12 2014 以来会展经济与管理专业专任教师参与出版的专著

序号	专著名称	作者（注次序）	出版日期	出版单位
1	《中心城市论：广州走向国际中心城市发展战略研究》	李铁成（并列作者）	2014. 12	社会科学文献出版社
2	《广东商贸服务业发展报告（2015）》	李铁成（并列作者）	2015. 12	经济科学出版社
3	《广州经济发展报告（2016）》	李铁成（并列作者）	2016. 06	社会科学文献出版社



图 4 2014 以来会展经济与管理专业专任教师参与出版的专著（部分）

4. 2014 年以来专业教师出版的教材

2014 年以来，会展经济与管理专业教师共出版教材 2 部（表 13）。这些教材的出版，将对我校会展经济与管理专业的教学产生直接的影响。

表 13 2014 年以来会展经济与管理专业专任教师出版的教材

序号	编写出版教材名称	主编	编写内容 字数	出版时间	出版或使用情况
1	《现代会展导论》	谭实	独撰， 37 万字	2015 年 5 月 第 1 版	现代会展培训指定 教材
2	《电子商务概论》	陈婷婷 (3)	8 万字	2016 年 2 月 第 1 版	应用型本科商科教 育规划教材

5. 2014 年以来专业教师指导会展专业学生的广东省大学生创新创业项目

2014 年以来，会展经济与管理专业教师指导会展专业学生广东省大学生创新创业项目 3 个（表 14），其中 1 个已经结题。

表 14 2014 年以来专业教师指导的会展专业学生广东省大学生创新创业项目

序号	项目名称	项目来源	起讫时间	经费 (万元)	姓名	承担 工作
1	大学生创业项目：泛珠三角会展合作平台的搭建与应用研究	广东省教育厅	2013. 12- 2016. 06	0. 5	李铁成	指导
2	大学生创业项目：智能家居 O2O 平台运营模式研究	广东省教育厅	2016. 05- 2017. 10	0. 5	李铁成	指导
3	会展场馆布局与交通节点关系的实证研究——基于中国主要城市的大数据分析	广东省教育厅	2017. 05- 2018. 10	0. 5	李铁成	指导

6. 2011-2014 年间国际商务（会展经济与管理）专业教师积累的科研成果

2014 年以前，会展经济与管理专业的前身是经济学院国际商务（会展经济与管理），李铁成老师即来自国际商务（会展经济与管理）。自 2011 进入南国商学院以来，李铁成老师专门从事会展专业的教学与科研工作，其积累的科研成果和教学经验，都在目前会展经济与管理专业的建设和发展中起到了一定作用。

2011-2014 年间，国际商务（会展经济与管理）老师专业共发表论文 7 篇，其中，CSSCI 论文 2 篇（表 15）；完成科研课题 4 项，其中主持项目 1 个（表 16）；参与出版专著 2 部（17）。

表 15 2011-2014 年间会展专业发表的论文

序号	论文名称	作者 (注次序)	发表日期	刊物名称
1	我国会展经济发展的新特点及对策	李铁成 (1)	2012. 07	经济纵横 (CSSCI)
2	构建现代产业体系目标下广州会展类型结构优化研究	李铁成 (1)	2012. 01	科技管理研究 (CSSCI)
3	建设国际商贸中心目标下广州会展产业加快发展问题研究	李铁成 (1)	2011. 01	城市观察
4	广州会展产业的发展趋势与对策	李铁成 (1)	2011. 03	战略决策研究
5	中国国际中小企业博览会国际化合作办会机制创新研究	李铁成 (1)	2013. 03	战略决策研究
6	穗澳会展业协同发展模式研究	李铁成 (1)	2011. 03	澳门研究
7	广州与国内主要城市新型城市化发展比较研究	李铁成 (1)	2013. 06	《广州经济发展报告 (2013)》蓝皮书, 广州市社科院编

表 16 2011-2014 年间会展专业完成的项目

序号	项目名称	项目来源	起讫时间	经费 (万元)	姓名	承担工作
1	会展业对广州城市商流的拉动效应研究	广东外语外贸大学广州国际商贸中心重点研究基地	2011. 06-2012. 06	1. 5	李铁成	主持
2	广东省外经贸转型升级指标体系研究	广东省对外贸易经济合作厅	2011. 12-2012. 07	9	李铁成	排名第 2
3	中国国际中小企业博览会国际化机制的创新研究	广东省经济和信息化委员会	2012. 07-2012. 09	8	李铁成	排名第 3
4	肇庆新型城市化指标体系研究	肇庆市人民政府	2012. 02-2012. 11	9	李铁成	排名第 2

表 17 2011-2014 年间会展专业出版的专著

序号	专著名称	作者 (注次序)	出版日期	出版单位
1	广州建设国际商贸中心的实践与探索	李铁成 (并列作者)	2013. 05	广州出版社
2	广州国际商贸中心建设研究: 产业与区域发展视角	李铁成 (并列作者)	2013. 06	中国经济出版社

四、教学条件及利用：专业图书全面满足各方要求，实训基地有力支撑实践教学

（一）专业实验室

目前，本专业设有会展-旅游实验室（实验楼 409）、会展-餐饮实验室（在餐饮开发中心）和会展营销实验室（实验楼 404），面积达 334 平方米，共有万元以上设备 223 台、件，价值 150 万元。此外，设在在经济与管理实验中心的 ERP 沙盘实验室也可为会展经济与管理专业所用。这些专业实验室配备较为齐全，设备较为先进，利用率较高，仪器设备更新率约 70%左右，仪器设备（固定资产）完好率 98%以上，实验仪器设施符合有关规定。实验室仪器设备管理制度健全，仪器设备的日常维护、管理都由专职实验技术人员负责，维修经费由学院提供，确保及时到位，满足实验教学和科研需要。

这些实验定在会展经济与管理专业人才培养中能发挥了较好作用，每年《会展信息管理系统》、《会展项目管理》、《会展（展览）策划与管理》和《现代服务业管理》等课程都在这些实验室中完成，实验开出率 100%。

4 年来，实验室对学生开放逐年扩大，学生可以利用课余时间进入实验室，参与教师的科研活动，以充分发挥实验室的资源优势。实验室资源的充分利用为本专业学生快速掌握实践技能，提高 ERP 操作能力奠定了良好的基础。目前实验室开放内容主要包括：大学生创新性实验、职业技能培训等，充分发挥了开放实验室对学生实践创新能力培养的作用。

为了进一步增加会展专业实验室的保障能力，我们制定了《会展经济与管理专业实训室建设规划与建设方案》，准备从软硬件两个方面，建设会展综合实训室。目前，在我校新规划的实验中心大数里，规划建设会展综合实训室。近期，将会购买相关的实训软件（附录 6）。

（二）专业图书资料

专业图书资料数量较充足，种类较全，更新较快，能满足专业教学需要。学校始终重视图书馆建设和图书资料更新，为满足本科教学的需要，对图书文献经费的投入不断加大。目前，本专业共有图书资料 2.56 万余册，生均藏书超过了

100 册，其中中文藏书量为 2.49 万册，外文藏书量 0.07 万册；中文期刊 164 种，外文期刊 23 种；数据库 9 种；中文电子图书 8.45 万册，外文电子图书 1.35 万册；中文电子期刊 642 种，外文电子期刊 10332216 篇。近 4 年本专业图书文献资料购置经费 41.59 万元，这些图书资料能够满足教师的日常教学、科研和学生专业学习的需要，成为本专业教学和科研的有力保障。

（三）实习基地

实习基地建设，是实践教学条件建设的重要内容之一。从 2011 年开始，我们就已为国际商务（会展经济与管理）建立了多个校外实习基地，目前稳定运行（表 18）。这些稳定的校外实习基地，为本专业学生实习提供了有利条件，为本专业人才培养提供了有力支撑。如每年春秋两季的广交会和每年春秋两季的艺博会（艺交会），都能本专业和其他专业带来稳定的实习机会。此外，广州白云国际会议中心还能稳定地提供顶岗实习的机会。

表 18 会展经济与管理专业校外内实习基地一览表

序号	基 地 名 称	建立时间	是否有协议	承担的教学任务情况	每次接收学生人数	备注
1	中国进出口商品交易会（广交会）	2011.02	有佐证材料	展览会现场服务与管理	100	
2	广州白云国际会议中心	2016.09	有	会议场馆/会议酒店的营销、管理与服务	50	
3	中国国际中小企业博览会	2017.04	有	展览会现场服务与管理	100	
4	广州国际艺术博览会	2014.11	有	展览会现场管理	60-70	已续签第二期
5	中国国际汽车服务产业博览会(点金展)	2014.06	有	展览会的策划、营销与服务	10-30	
6	中国大酒店	2014.11	有	会议酒店运营与管理	10-30	
7	校团委会展经济与管理专业实践教学基地	2016.03	有	会展项目策划与运营	10-50	有协议

长期的合作，使我校与现有实习基地取得了彼此的信任，产生了许多共识和工作共鸣，为下一步深度合作奠定了良好基础。此外，最近我们还计划继续扩展校外实习基地，已与广州双威展览集团、广州设计周达成意向，近期可签约。

需要指出的是，本专业谭实老师来自广交会，是业内资深专家，可为本专业带来许多实习基地资源。

五、教学过程与管理：网络辅助课程加速推进，教材建设中规中矩，教学研究与改革风生水起，教学质量监控体系有效运作

会展经济与管理专业的教学过程与管理在学校的整体部署下，全面、规范地进行。在此基础上，我们基于专业特点和专业建设的需要，提出了可以承办校庆20周年的相关活动，并已此为契机，启动了“项目驱动型”教学改革试点。目前，在“项目驱动型”教学改革试点下，已成功承办了学校三个重要活动，并以此为基础，成功申请了2016年“广东省特色专业“建设项目，项目经费为15万元。目前，“项目驱动型”教学改革试点已步入深水区，正在探讨承接外部项目的可行性；广东省特色专业“建设项目已接受中期检查，下一步将召开以“项目驱动型”教学改革为主要内容的教学研讨会，并以《南学学术研究》（季刊）的形式，结集公开出版。

（一）课程建设

1. 课程建设目标明确，措施得力

为了更好地进行课程建设，我们制定了《会展经济与管理专业课程建设”十三五“专项规划（2016-2020）》（附录7）。在“十三五”期间，会展经济与管理专业课程建设的工作思路是以核心课程建设为起点，网络课程建设为基础，有目标、有计划、有重点地开展课程建设，达到“使人才培养方案充分体现学校特色、使教学内容能够合理衔接、使先进教学手段得以有效应用和使双语教学和实践教学达到一个新的高度”的目标。为此，我们将采取以下措施：

- （1）壮大专业教师队伍，优化专业师资队伍结构
- （2）引入国际先进的会展知识体系，完善人才培养方案
- （3）以项目驱动型教学改革试点为龙头，打造会展经济与管理专业特色
- （4）推进会展综合实训室建设，提高会展经济与管理专业的教学保障水平
- （5）探索提升校外实践教学基地运作效果的方式，深化会展经济与管理专业实践教学
- （6）加强双语教学力度，提高学生专业外语应用能力

- (7) 创造条件，加快推进会展网络辅助课程建设
- (8) 组建教学研究团队，产出较高质量的会展教学研究成果
- (9) 积极参加全国会展大赛，达到以赛带学、以赛促教、以赛促改的目的

2. 在网络辅助课程建设上取得明显进展

目前，《会展概论》网络辅助课程已通过验收，《会展项目管理》和《会展市场营销》两门网络辅助课程下在实施中（表 19）。

表 19 会展经济与管理专业课程建设情况一览表

序号	课程名称	课程建设类型	课程性质	项目主持人	完成时间
1	会展概论	网络辅助课程	专业必修课	徐友光	2015 年
2	会展项目管理	网络辅助课程	专业必修课	李铁成	实施中
3	会展市场营销	网络辅助课程	专业必修课	陈文婧	实施中

3. 利用网络进行课程考核和案例库建设得到学生热烈响应

在 2015-2016 第一学期 2013 级国际商务（会展经济与管理）的《现代服务业管理》这门专门必修课中，我们以“会展与文化、会展业与文化创意产业”为主题，分组进行可视化表达设计，并在班级的微信公众号“MICE_2013”上进行展示。在展示过程中，学生进行相互观摩、评判，并对每一个作品给出分数，大家给出的平均分占 20%，老师给出的分数占 80%（图 5），然后合成期末的分数（占总成绩的 60%）。

13国际商务(会展经济与管理)1班 现代服务业期末作品评分							
小组名单	同学评分(20%)					老师评分(80%)	总分
	90分	80分	70分	60分	平均分		
1.【动漫+展会=漫展】杜莎莎,罗婉娜,卢颖彤	19	15	3	2	83	90	89
5.【涂鸦展:如果墙会说话】蒲娴婧,杨逸仙,林晴蓉	16	15	7	3	81	90	88
7.【会展和动漫的“忘年恋”】谢晶晶,郑芊芊,吴淑敏,黄芷琪	10	21	6	2	80	90	88
9.【会展业与文化创意产业是真爱吗?】陈玲,姚沁怡,苏晓雪,万珣琪	11	17	7	4	80	90	88
14.【文化——会展的灵魂】洪英乔,江间婷	9	20	9	3	79	85	84
2.【本年度最受瞩目的会展文章】谢燕青,曾玉珊,曹钰婷	8	20	8	3	78	80	80
3.【我眼中的会展】郑思韩,杨钰滢	10	16	10	3	78	85	84
8.【会展与文化创意园】黄蓉,李嘉欣,黎伟峰	8	20	8	5	78	85	84
6.【在文化创意下会展产业的发展】周海兰,黄施婷,郑小丹	7	14	17	1	77	85	83
18.【文化产业与会展业の“化学反应式”】周文杰,王华宇,姚维玮	8	16	12	5	77	85	83
4.【食色会展】陈宝怡,邓佩琳	6	18	10	5	76	78	78
10.【中国文化会展产业发展现状】林诗韵,梁绮珊,程思佳	6	16	13	4	76	85	83
11.【会展:“浓缩世界文化,演绎精彩文化。”】郭焯文,吴绮珊,施宇	7	17	9	6	76	80	79
12.【会展,与文化创意有关的那些事儿】张凤英,何采薇,刘昱颀	8	13	12	6	76	80	79
15.【基于文化视角下会展发展问题的研究】赵松彬,莫来羲,张铭驹,杜盛楠	6	16	11	6	76	75	75
16.【世界博览会是人类文明的驿站】邱家仪,方华	6	19	11	5	76	75	75
17.【文化眼 看会展】郑茵允,陈子祥	6	19	11	5	76	80	79
13.【汉服文化的传承——文化与展会的融合】梁瀛文,江彩霞	7	11	14	7	75	75	75

图5 利用微信对《现代服务业管理》课程进行考核改革结果

这一做法的目的,在于对课程内容与考核方式进行改革探索。因为《现代服务业管理》中涉及很多现代服务行业,作为会展经济与管理专业的一门专业必修课,如何缩小行业范围,避免泛泛而谈,将学生的学习重点放在会展行业里,是实现教学目标、提高教学质量的重要保证。为此,我们将“会展与文化、会展业与文化创意产业”的关系作为切入会展业及文化创意产业的入口。由于“会展与文化、会展业与文化创意产业”有深刻的内在关联,有丰富的内容和案例,所以引起了同学们的极大兴趣,做出了很多很好的设计作品。在此基础上,我们进一步延伸,使之扩充为“会展与文化”案例库(图6),现包括18个文化会展方面的案例。随着教学改革进行,今后我们将对这个案例库进行充实。



图6 建立在微信上的会展与文化案例库

（二）教材建设

1. 教材建设思路清晰、任务明确

教材建设是高等学校建设的一项基本内容，高质量的教材是保证教学内容、培养合格人才的基本保证。本专业高度重视教材建设，按照专业人才培养目标和培养特色的要求及校、院系关于教材建设的相关规定进行教材建设。坚持选用整体水平高、符合教学实际、使用效果好的教材，优先选用优秀教材（获奖教材、规划教材和公认水平高的教材）和近三年出版的教材。核心课程的教材首次选用

时，依据课程教学大纲由相关教师推荐，院和校教学督导集体讨论决定。

为了更好地进行课程建设，我们制定了《会展经济与管理专业课程建设”十三五“专项规划（2016-2020）》（附录8）。在“十三五”期间，会展经济与管理专业教材建设的主要思路是高度重视教材建设，按照专业人才培养目标和培养特色的要求及校、院系关于教材建设的相关规定进行教材建设；坚持选用整体水平高、符合教学实际、使用效果好的教材；优先选用优秀教材（获奖教材、规划教材和公认水平高的教材）和近三年出版的教材；核心课程的教材首次选用时，依据课程教学大纲由相关教师推荐，系和院教学督导集体讨论决定。在“十三五”期间，会展经济与管理专业教材建设的主要内容是进一步加强教材选用管理，完善教材选用制度和教材评价制度；本着编选并重，择优选用的原则，大力推广教育部推荐规划教材或荣获省、部级奖项等高质量教材的选用，鼓励教师编写或参编各类规划教材和优秀教材；配合双语教学，做好双语教材的研究和选用工作；组织教师集体编写具有我校特色的专业课程教材和实训指导书；加快网络辅助课程及其教材建设。

2. 建立完善的教材选用和评估制度，保证高质量教材进课堂

学校和院系明确教材选用规范，严把教材选用质量关。本专业在选择教材时，优先选用本学科的优秀教材或教育部推荐教材、规划教材、获省部级以上奖励的教材，严格把关使用近三年出版的新教材（表20），取得了较好的效果。同时，规范教材选用程序，建立并严格执行任课教师初选、院系审核、教务处复核，以及学校招标、签约、由供应商统一供应的教材选购制度。学校十分重视教材的质量，每学期组织教材的规范化检查（附录9）。

表20 会展经济与管理专业使用近三年出版的新教材情况一览表

序号	教材名称	主编	出版单位	出版年份
1	经济法	卢运辉 彭志刚	中国发展出版社	2012年4月第1版
2	微观经济学	高鸿业	中国人民大学出版社	2011年2月第5版
3	管理学	周三多	高等教育出版社	2012年6月第三版
4	会展概论	来逢波	北京大学出版社	2012年8月第1版
5	会展项目管理一	江金波	清华大学出版社	2014年2月第1版

	理论、方法与实践			
6	大型专业展览策划与组织	王彦华	中国商务出版社	2015 年 5 月第 1 版
7	会展营销	包小忠	中山大学出版社	2015 年 6 月第 2 版
8	会展信息管理	俞华	高等教育出版社	2015 年 3 月第 1 版
9	会展实务英语	蔡龙文 黄冬梅	对外经济贸易大学出版社	2016 年 6 月第 2 版
10	会议策划与管理	郑建瑜	南开大学出版社	2014 年 1 月第 2 版
11	参展实务	王春雷	高等教育出版社	2015 年 7 月第 1 版
12	会展场馆经营与管理	胡平	清华大学出版社	2013 年 6 月第 1 版
13	会展旅游	张河清	中山大学出版社	2016 年 6 月第 1 版
14	体育赛事主题活动运作管理	刘清早	人民体育出版社	2013 年 4 月第 1 版
14	会展政策与法规	曹勇	重庆大学出版社	2014 年 1 月第 1 版
16	会展活动策划与管理经典案例	王起静	南开大学出版社	2014 年 1 月第 2 次印刷
17	商务礼仪教程	金正昆	中国人民大学出版社	2016 年 6 月第 5 版
18	体育市场营销	刘勇 代方梅	高等教育出版社	2015 年 9 月第 3 版
19	文献检索实用技术	李其港	人民邮电出版社	2014 年 8 月第 1 版
20	客户关系管理	苏朝晖	高等教育出版社	2016 年 9 月第 2 版
21	创业管理	张玉利等	机械工业出版社	2016 年 6 月第 4 版

注：微观经济学、管理学和创业管理为获奖教材

（三）教学研究 with 改革

在教学研究与改革上，我们的思路非常清晰，即以会展知识为经，以会展能力为纬，以实践教学为落脚点，为实现教学目标而展开教学研究。在此思想指导下，我们紧紧围绕着“会展知识”、“会展能力”和“会展实践”这三个关键词展开会展教学研究与改革，取得了很好的成效。所取得的成果中不但有一定数量，而且还具有一定的水准，特别是对会展经济与管理专业教学体系的构建、课程体系的完善和教学水平的提高，产生了直接的推动作用。

在教改项目上，2014 年以来，会展经济与管理专业共获得 9 项质量工程项目，其中省级质量工程项目 5 项，校级质量工程项目 4 项。在 9 项质量工程项目中，有 3 个项目对会展经济与管理专业建设起到了直接的推动作用：一是李铁成

老师于 2014 年申请的广东省教改项目；二是张玉明教授整合资源，于 2016 年主导会展经济与管理专业申报的广东省特色专业建设项目；三是李铁成老师于 2016 年结项的校级教改项目——国际商务（会展经济与管理方向）专业课程设置与平台建设研究（表 21）。

表 21 会展经济与管理专业实施的代表性质量工程项目一览表
(2014 年一至今)

序号	课题编号	课 题 名 称	起讫时间	立项单位	经费 (万元)	主持者	进展
1	SJ-TSZY2 016-001	会展经济与管理特色专业	2016. 10- 2019. 10	广东省教育厅	15	张玉明	实施中
2	GDJG2014 2558	独立学院会展经济与管理专业人才培养目标与课程体系设计	2014. 07- 2016. 12	广东省教育厅	0.5	李铁成	申请结项
3	2013JG11	国际商务(会展经济与管理方向)课程 设置与平台建设研究	2013. 01- 2014. 12	广东外语外贸大学南国商学院	0.3	李铁成	已结项

——“独立学院会展经济与管理专业人才培养目标与课程体系设计”项目主要针对独立学院的实际，探讨如何科学地设计会展经济与管理专业的人才培养目标与课程体系。目前，这一项目已经完成，正在申请结项。本项目共发表三篇教改论文，其研究成果已体现在历年我校会展经济与管理专业的人才培养方案（2014—2017）中，对我校会展经济与管理专业的建设发挥了重要指导作用。

——“广东省会展经济与管理特色专业建设”项目将以项目驱动型教学改革为核心，探索我校会展经济与管理专业的特色，进而提高专业建设水平。目前，在这一项目下，会展经济与管理专业已成功实施了三个实际项目，取得良好效果。

——“国际商务(会展经济与管理方向)课程设置与平台建设研究”项目，则主要对前期依托经济学院国际商务专业开办的会展经济与管理方向的课程设置与平台建设进行研究。该项目研究成果为会展经济与管理专业的申请和建设奠定了基础，提供了有益的经验。

在教改论文上，2014 年以来，会展经济与管理专业共发表教改论文 11 篇，其中重要论文 5 篇（表 22）。这 5 篇教改论文针对会展专业建设的实际，对会展

经济与管理专业建设起到了直接的推动作用。如李铁成老师的教改论文，就是直接针对“知识—能力”这一主题展开的：一是基于会展“知识—能力”体系的会展课程设计研究，二是基于会展经济学与会展管理学的专业教育层次体系与知识—能力体系构建与应用。

表 22 会展经济与管理专业代表性教改论文一览表
(2014 年—至今)

序号	论 文 名 称	作 者 (注次序)	发表日期	刊物、会议名称
1	基于会展“知识—能力”体系的会展课程设计研究	李铁成 (1)	2017. 04	现代教育科学
2	基于会展经济学与会展管理学的专业教育层次体系与知识—能力体系构建与应用	李铁成 (1)	2017. 06	高教论坛
3	“非典型性”创业教育体系的完善途径与创新实践	李铁成 (1)	2014. 10	创新与创业教育
4	商科独立学院创业教育模式的完善与教学方法的选择	李铁成 (1)	2014. 07	广东外语外贸大学学报 (增刊)
5	会展专业毕业生非对口就业的主要原因及解决对策	张玉明 (1)	2014	南国学术研究

(四) 教学质量监控体系

在过去的近 4 年时间里，会展经济与管理专业采取多种措施，强化对教学工作的监督和检查，进一步完善了教学质量监控体系。在坚持常规的教学过程检查的同时，坚持教学督导员听课和学生信息员反馈制度，加强对教学全过程的监控。并从多种途径及时了解相关教学信息，形成了行之有效的教学质量监控体系。及时的信息反馈和调控，为提高教学质量提供了切实保证。

1. 教学管理机构完整，职责明确

在教学管理方面，实行校、院、系三级管理，以校级管理为指导的教学管理模式。学校一级在分管教学院长的领导下，由教务处全面负责全校的教学管理工作；设置了教学工作指导委员会，负责处理教学管理工作中的重大问题；成立教

学督导组，负责学校日常教学和质量监控。

管理学院设院长、副院长、专职教学秘书、专职行政秘书、系主任和实验教学中心主任，负责日常的教学管理工作。同时，成立了院教学委员会、院教学督导组，分别由正副院长、系主任、具有高级职称的专任教师和教学秘书组成，各机构都有明确的职责，负责全院教学工作领导和教学质量监督控制。

2. 管理制度健全，执行严格，效果明显

为适应学院的发展，推进教学管理的科学化和规范化，切实提高管理水平、教学质量与办学效益，保障人才培养目标的实现，学校和学院对教学过程的各个方面做了明确的规定，并严格执行，确保教学工作有序运行。学校层面：制定了《广东外语外贸大学南国商学院学分制暂行规定》、《关于制订本科人才培养方案的意见》、《广东外语外贸大学南国商学院教学大纲管理暂行规定》、《教学督导工作条例》等教学计划管理制度；制订了《广东外语外贸大学南国商学院教师工作规范》、《广东外语外贸大学南国商学院课堂教学质量评价实施办法》、《广东外语外贸大学南国商学院考试工作管理办法》、《广东外语外贸大学南国商学院监考教师工作职责》、《广东外语外贸大学南国商学院关于重修、退学等的规定》、《试卷工作规程》等教学运行管理文件；制订了《广东外语外贸大学南国商学院领导干部听课制度》、《广东外语外贸大学南国商学院督学工作条例》、《广东外语外贸大学南国商学院教学事故认定及处理办法》等教学质量管理与评价制度；制定了《广东外语外贸大学南国商学院教学团队建设与管理办法》、《广东外语外贸大学南国商学院课程建设与管理办法》等教学建设与教学管理文件。学院层面，在认真贯彻学校各项规章制度的基础上，制订了院级的教学管理制度，包括《岗位职责》、《青年教师岗前培训制度》、《专任教师选课几点要求》、《任课教师选用教材的几点要求》、《课程负责人制度》、《专任教师听课制度》等，进一步明确了各个教学管理机构成员及专任教师各自的职责，以及包括实习、毕业设计（论文）等实践教学过程的具体要求，对教学质量的提高起到了制度上的保障作用。

3. 各教学环节建立了质量标准，执行良好

为了提高教学质量，我们从课堂教学、实验教学、实习教学、毕业设计（论文）四方面建立了相应的质量标准，并严格执行。

(1) 课堂教学

从教学文件与教材、备课、课堂教学、作业布置与批改、课外辅导、成绩考核六个方面建立相应的质量标准。

(2) 实验教学

从实验条件与准备、实验教学过程、实验成绩评定三个方面建立相应的质量标准。

(3) 实习教学质量标准

从实习条件及准备、实习过程、实习报告、成绩评定与总结四方面建立相应的质量标准。

(4) 毕业设计（论文）教学质量标准

教学条件及准备、指导过程、答辩与成绩评定、总结与归档质量标准。

4. 教学档案资料齐全、收集完整

学校重视教学档案建设和管理，教学档案资料齐全，收集完整。专业课程均有教学大纲、教学日历、教案（包括多媒体课件）、教师听课记录、考勤与成绩登记单、试卷与试卷分析等教学档案。

5. 教学质量监控体系基本形成，运行有效

管理学院的教学质量监控体系实行三级管理，即院教学督导组负责全院的教学质量监控；系负责所属成员的教学质量监控并向院教学督导组汇报情况；辅导员、学生信息员组织学生对任课教师进行评价与反馈，向院教学督导组或系反映，及时解决和处理问题。具体教学质量监控如下：

(1) 院督导组负责全院的教学质量监控

① 进行课堂教学纪律的监督

由院教学秘书及辅导员每天进行课堂教学纪律的检查，主要检查教师课堂组织与管理情况，学生出勤，是否按时上、下课等。

② 进行教学过程与质量的管理和控制

期初检查教师的课堂教学准备情况，主要检查教师的教案、教材、教学日历等；期中检查教师的教学进度、教学计划执行情况、实践教学落实情况、作业批改情况、实验指导情况、课后辅导情况等；期末对各位教师的教学质量进行学生

测评和院测评；定期组织学生座谈会，充分听取学生意见，全面掌控各专业教学情况。

③ 开展各种教学相关活动提高教学质量

包括开展集体备课，相互听课，公开课，青年教师教学比武等活动，促进提高教学质量。

④ 开展教学质量测评

每学期对教师的师德师风、教学态度、教学能力、教学效果、教书育人、各教学环节完成情况等进行全面考核，测评其教学质量。

(2) 系主要负责专业教师的教学情况

① 组织召开学生座谈会，了解掌握教师的教学情况；

② 组织开展提高教学质量的各种活动，包括系活动、教学法研究、公开课等。

(3) 实行学生信息反馈制度

学校和学院建立学生信息反馈制度，每班至少有一名信息反馈员，及时向学院或系反馈教师教学情况。学生也可从网上向教务处和学院反映教师教学情况。

六、实践教学：教学重心所依，资源投入所倚；以系统化树基，以特色化立名

实践教学是教学工作的重要组成部分，是理论教学的继续、扩展和深化。不断优化实践教学体系，强化实践教学，在会展经济与管理专业人才培养过程中更显得十分重要。对此，我们有清醒认识，并在实践上大量资源。在会展经济与管理专业的实践教学上，我们的指导思想是“以系统化树基，以特色化立名”，即通过系统化的，而不零散的实践教学活动的，打牢实践教学的基础；通过有特色的，而不是千校一面的实践教学活动的打响南国会展的品牌。为此，我们需要首先制定《会展经济与管理专业实践教学体系设计与建设方案》（附录 10），成为指导实施会展实践教学活动的指南。

（一）实践教学内容与体系

作为实践性非常强的专业之一，会展经济与管理专业的实践教学格外受到重视。然而如何根据各学校办学层次教学条件的不同，制定有针对性、特色突出的实践方案，却是各会展经济与管理专业普遍面临的难题之一。通过考察国内外会展经济与管理专业实践教学的开展情况，并基于独立学院的特点和实际，我们完成了以“项目驱动型教学改革”为主要特色的我校《会展经济与管理专业实践教学体系设计与实施方案》。这一体系由实训、实验、实习、真实项目操作、社会实践和毕业论文等几个部分构成（图 7），其中真实项目操作是我们的需要突出的重点和特色。目前，我们正按照这一体系设计，全面推进会展经济与管理专业的实践教学活动的。

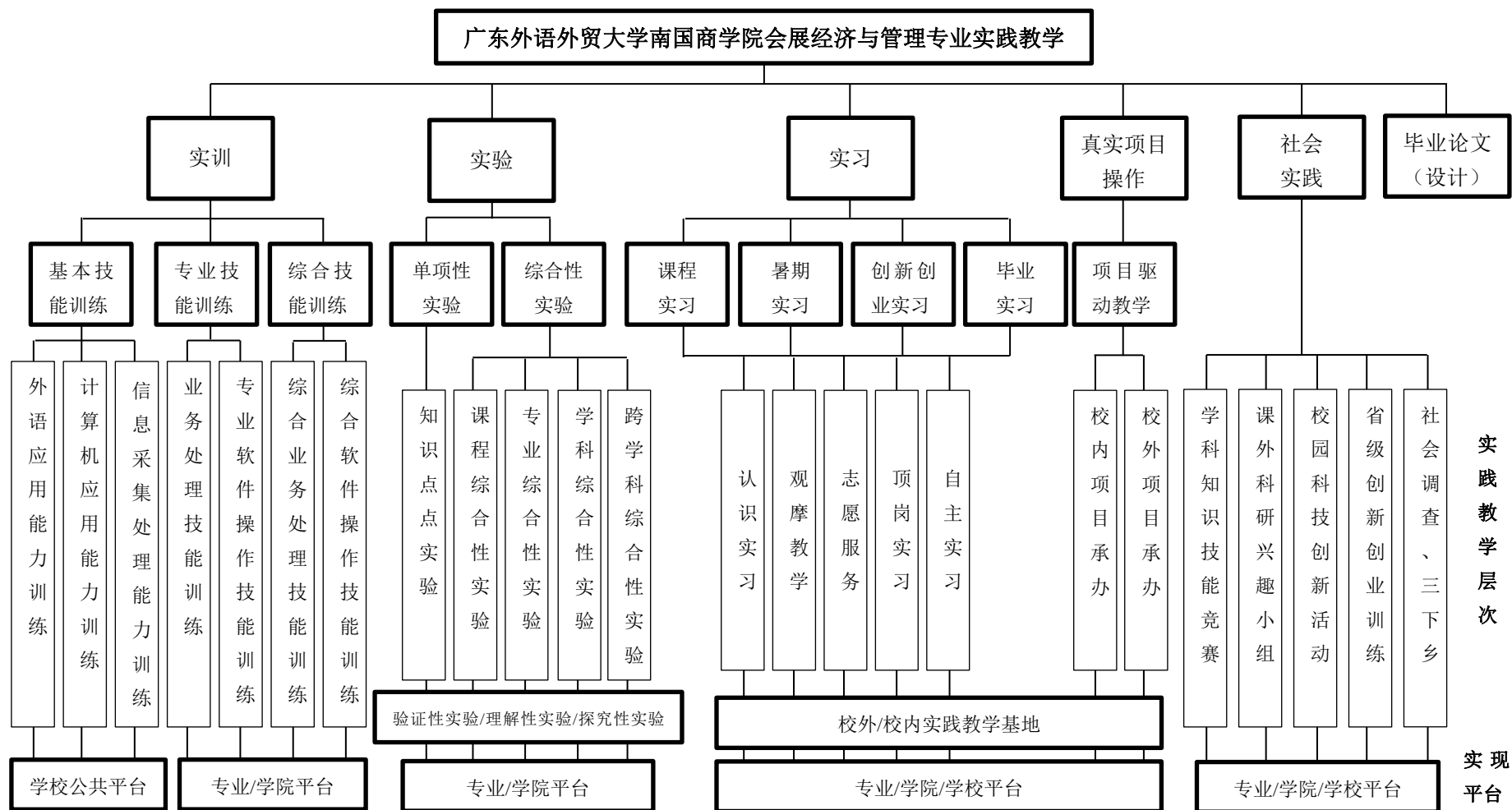


图7 广东外语外贸大学南国商学院会展经济与管理专业实践教学体系设计

（二）实践教学的总体成效

在构建实践特色上，我们依据《广东外语外贸大学南国商学院会展经济与管理专业实践教学体系设计与实施方案》，开展大量实践教学活动（表 23）。从 2014 年至今，我们共开展了 11 种类型的会展实践教学活动，活动项目达 37 个。其中，会展项目驱动型教学改革是我们实践教学活动的的重要组成部分，成为会展经济与管理专业教学改革的主要特色和亮点之一。到目前为止，会展经济与管理专业共承办了学校的三个实际项目，包括 20 周年校庆重点活动——“中外校长论坛”、20 周年校庆——“国际工商管理学院发展成就展”和“One For One T 三有机茶大学生创业孵化项目启动仪”等。这些项目分别由三个年级的会展经济与管理专业班学生承办，均取得了成功，受到广泛好评。

表 23 会展经济与管理专业实践教学开展情况一览表
(2014 年一至今)

序号	类型	内容	教学对象	时间	地点	指导老师
1	校内实训	《会展项目管理》课程实训	2014 会展经济与管理	2016-2017 学年第一学期	实 311	李铁成等
		《展览策划与管理》课程实训	2014 会展经济与管理	2016-2017 学年第一学期	实 409	李铁成
		《现代服务业管理》课程实训	2015 会展经济与管理	2016-2017 学年第一学期	实 404	李铁成
		《现代服务业管理》课程实训	2013 国际商务（会展）	2015-2016 学年第一学期	G303/ G402	李铁成
2	认识实习	会展经济考察	2014 会展经济与管理	2016-04-05	广州琶洲会展经济集聚区	李铁成
			2015 会展经济与管理	2016-03-29		
			2016 会展经济与管理	2017-04-24		
3	观摩教学	观摩展会	2013 国际商务（会展）	2015-06-09	广州国际照明展	李铁成
		参观展馆		2016-03-30	广州白云国际会议中心	李铁成 张玉明等

4	志愿服务	广交会实习	2014 会展经济与管理	2016-04-15 至 2016-05-05	广交会 展馆	管理学院 组织
			2015 会展经济与管理	2017-04-15 至 2017-05-05		
		广州艺术博览会 实习	2014 会展经济与管理	2016-11-29 至 2016-12-05	广交会 展馆	李铁成
			2014 旅游管理	2017-05-16 至 2017-05-215		
5	顶岗 实习	会议场馆实习	2013 国际商务（会展）	2016-10-08 至 2017-01-25	广州白云 国际会议 中心	李铁成
			2014 会展经济与管理	2016-08-01 至 2018-01-25		
		会展公司实习	2012 国际商务（会展）	2015-12-01 至 2016-06-30	广州点金 展览公司	
6	自主 实习	分散在各企业、事业单位和政府部门实习	2011 国际商务（会展）	2015 年 2-4 月	广东省	李铁成等
			2012 国际商务（会展）	2016 年 2-4 月		
			2013 国际商务（会展）	2017 年 2-4 月		
			2014 会展经济与管理	2018 年 2-4 月		
			2014 会展经济与管理	2017 年 7 月		
7	项目 操作	20 周年校庆—— 中外校长论坛	2014 会展经济与管理	2016 年 11 月 25-26 日	学校	张玉明 李铁成
		20 周年校庆—— 国际工商管理学院发展成就展	2013 国际商务（会展）	2016 年 11 月 25-26 日		李铁成 张玉明
		“One For One” T 三有机茶大学生创业孵化项目 启动仪	2015 会展经济与管理	2017 年 4 月 21 日		
8	参加 竞赛	第四届全国大学生会展创意大赛	2011 国际商务（会展）	2014 年 5 月 22-24 日	上海市	李铁成

		第七届“远华杯”全国大学生会展创意大赛	2014 会展经济与管理	2017 年 5 月 24-28 日	广州市	李铁成等
		广东外语外贸大学南国商学院获 2017 年最受欢迎的会展院校奖	2014 会展经济与管理	2017 年 5 月 24-28 日	广州市	李铁成等
		第十四届“挑战杯”	2015 会展经济与管理	2017 年 6 月 09-11 日	广州市	陈迪
9	创新创业	泛珠三角会展合作平台的搭建与应用研究	2012 国际商务（会展）	2013-12 至 2016-06	广州市	李铁成
		智能家居 O2O 平台运营模式研究	2015 会展经济与管理	2016-10 至 2018-06		
		会展场馆布局与交通节点关系的实证研究——基于中国主要城市的大数据分析	2015 会展经济与管理	2016-10 至 2018-06		
10	社会调查	实践教学周（2016-2017 下）	2014-2016 会展经济与管理	2016-2017 学年第二学期	G101	李铁成等
11	毕业设计	关于成就展的策划与实施案例	2017 届毕业生	2016 年 10 至 2017 年 5 月	广州市	李铁成
		关于消费展的策划与实施案例	2018 届毕业生	2017 年 10 至 2018 年 5 月		

（三）实训实习教学

2014 年以来，我们共为《会展项目管理》、《展览策划与管理》和《现代服务业管理》课程中进行课堂实训（附录 11）。主要围绕带有技术操作性的内容，设置题目和条件，由学生在实验室里操作相关软件完成。如在 2015 级的《会展项目管理》中，我们以校庆 20 周年“中外校长论坛”的真实项目为背景，设置了会展项目范围管理仿真训练、会展项目进度管理仿真训练、会展项目资源计划管理仿真训练和会展项目筹资与成本管理仿真训练四个模块，具体内容：编写“广东外语外贸大学南国商学院 20 周年校庆”项目说明书、工作分解结构（WBS）、项目工作列表、项目责任分配表、项目进度安排表、项目里程碑计划、项目网

络计划图、项目计划表、项目资源矩阵、项目资源数据表、项目资源甘特图和项目资源负荷图等。通过这些实训,使学生对会展项目范围管理、进度管理、资源计划管理和筹资与成本管理有了更直接的认识,对相关工具和手段有了一定程度的了解,为将来运用打下了一定的基础。

(四) 真实项目操作

在《会展经济与管理专业实践教学体系设计与建设方案》中,真实项目操作作为我校的特色会展实践活动,居于中心地位,也是我校会展经济与管理专业倾尽所有资源着力打造的特色和品牌。到目前为止,我们成功承办了三个学校的重要活动(附录 12),分别是 2014 会展经济与管理班承办的 20 周年校庆“中外校长论坛”(2016 年 11 月 25-26 日);2013 国际商务(会展经济与管理)班承办的 20 周年校庆“国际工商管理学院发展成就展”(2016 年 11 月 25-26 日);2015 会展经济与管理班承办的“One For One”T 三有机茶大学生创业孵化项目启动仪(2017 年 4 月 21 日)。这些真实项目操作,成为会展项目驱动型教学改革项目启动以来承办的首批真实项目,不但活动本身取得了成功,还达到了会展项目驱动型教学改革专业理论和专业知识的学习、基本专业技能的训练及项目的成功举办融为一体的目的,收到良好效果。

在会展项目驱动型教学改革过程,考核方式改革是其中重要的一环,是整个教学改革不可缺少的重要组成部分之一。在实施“中外校长论坛”和“国际工商管理学院发展成就展”的过程中,同步对考核方式进行改革,取得良好效果。我们改变以往在课程老师出题、学生作答的传统理论课的考核方式,针对实践型教学类型提出了考核改革方案。新的考核方式将过程考核、能力考核、外部考核和自评起来,注重调动学生学习的积极性,主动性和创造性,取得了良好效果。此外,我们以 2013 级国际商务(会展经济与管理)学生承办的 20 周年校庆——“国际工商管理学院发展成就展”为基础,由承办的 6 名同学进行毕业设计,其中一个同学获得了全班唯一一个优秀毕业设计(图 8)。



图 8 学生以成就为基础进行的毕业设计获学校优秀毕业设计荣誉

（五）学生参赛

在《会展经济与管理专业实践教学体系设计与建设方案》中，学生参赛是我们比较重视的另一个实践活动类型。会展经济与管理专业学生先后参加全国会展大赛和挑战杯竞赛，取得较好成绩。2017 年 5 月 24-28 日，由 2014 会展经济与管理学生组成的两个团队，参加了由教育部高校旅游管理类专业教学指导委员会、中国会展经济研究会和泛珠三角城市会展联盟主办的中国（广州）会展教育大会暨第七届“远华杯”全国大学生会展创意大赛，分别获得二等奖和三等奖，我校获得组委会频发的“2017 年最受欢迎的会展院校”奖。2017 年 6 月 9-11 日，由 2015 会展经济与管理李翠华同学参与的团队获第十四届“挑战杯”广东大学生课外学术科技作品竞赛一等奖（表 24）。通过参加这些赛事，会展经济与管理专业的学生开拓了视野，对专业学习和未来就业都产生了良好影响。同时，我们从中发现了不足，为进一步提高教学质量，更好地开展会展教学改革，提供了借鉴，找到了一些突破口和切入点。

表 24 会展经济与管理专业学生参加全国赛事情况一览表
(2014 年一至今)

赛事名称	所获奖项	参赛选手	年级	时间	地点	指导老师
第七届“远华杯”全国大学生会展创意大赛	二等奖	植尧琪、戴秀如、张秋怡、周东静、黄佳宜	2014 会展经济与管理	2017 年 5 月 24-28 日	广州市	李铁成、刘梦华、陈文婧
	三等奖	杨维志、陈美禅、刘诗婷、黄宝莲、陈咏欣				
	2017 年最受欢迎的会展院校奖					
第十四届“挑战杯”广东大学生课外学术科技作品竞赛	一等奖	吕泽鑫、陈蓝月、 李翠华 、邓钰颖	2015 会展经济与管理	2017 年 6 月 09-11 日	广州市	陈迪

七、人才培养：素质达标，学风过硬

（一）基本理论与基本技能

1. 重视学生基本理论的传授，严格课堂教学质量管理，学生学习积极性高，专业基础理论和基本知识掌握较为牢固，学习成绩比较理想。2014 级学生获得国家励志奖学金的有 5 名，获得校一等奖学金的有 2 名，获得校二等奖学金的有 2 名，获得校三等奖学金的有 9 名；

2. 重视学生实践能力的培养，强调基本技能的训练。加强实验室和实践教学基地的建设，开展实践教学。通过实验课、教学见习、教学实习等实践环节，强化学生对专业基础知识的巩固和对动手能力以及必需的业务能力的训练。

3. 本专业积极鼓励学生参与教师的科研工作，鼓励学生利用假期参与教师的课题研究，使学生介入科研课题研究，培养学生的科技创新意识及专业兴趣，为学生尽早接触高水平的科研领域创造条件。

4. 学生基本技能过关，创新精神与实践能力较强。通过项目实践，培养了学生分析问题、解决问题的综合能力。为了提高大学生实践动手能力，培养学生的创新意识，学校每年 4-5 月举行校园科技文化艺术节，为期一个多月。在相当程度上增强了学院的学术氛围，激发了学生对探求科技文化知识的浓厚兴趣。

（二）毕业设计（论文）

为了做好本科毕业设计（论文）工作，学校制定了《广东外语外贸大学南国商学院毕业设计（论文）管理规定》、《广东外语外贸大学南国商学院毕业设计<论文>撰写规范》等相关要求，学院制订了毕业实习与毕业设计（论文）管理实施方案，对毕业设计的选题原则、毕业设计的目标和基本要求、过程管理、答辩程序及成绩评定标准做出明确规定、并配套相应的表格，规范管理。根据学校和学院的要求，本专业对学生的毕业设计（论文）过程进行了严格的管理。

1. 严格过程管理

为了贯彻学校和学院关于毕业设计（论文）的安排与要求，本专业成立了毕业设计（论文）工作领导小组，对毕业设计（论文）各环节，包括：命题与选题、资料收集与科学实验、学生指导、考勤、设计（论文）的撰写与修改、评阅、答

辩、成绩评定以及毕业论文（设计）的装订、归档、总结等工作，进行严格管理与指导。

2. 严格把好毕业设计（论文）选题关

为了保证毕业设计（论文）质量，对选题工作进行了相应的规定，主要原则为：

（1）课题必须体现本专业的培养目标，符合毕业设计教学大纲的基本要求，应深入企事业单位，尽量结合生产实践、社会实践、科学研究、实验室建设、经济建设的需要，体现教学与科研生产相结合的原则，以利于增强学生在实际工作中综合应用所学知识，调动学生的积极性，增强责任感和紧迫感。

（2）课题的选择应贯彻因材施教的原则，使学生在原有的专业知识水平和实践能力方面有较大的提高，并鼓励学生有所创新。

（3）课题的难度和份量要适当，涉及的知识范围、理论深度要符合学生在校所学理论知识和实践技能的实际情况，达到人才培养方案所规定的综合训练环节的要求，使学生在规定的时间内工作量饱满，经过努力能够独立完成。

（4）课题以实际应用课题、设计课题、创新课题为主，应在具有理论探索、实际应用前景、开拓创新构思的课题中选取，目的在于强化应用意识、创新意识，培养职业实践能力，要求学生结合经济管理、科研与生产实践类选课题的比例应 $\geq 50\%$ 。

3. 细心指导

为了做好本专业毕业设计（论文）的指导，认真选配会展经济与管理专业的核心教师担任指导教师，其中教授 2 人，副教授 2 人。指导教师按照各自的专业背景、项目背景分为若干个组，每一组相关负责人都是在相关的研究领域取得一定成果的教授、副教授或博士，由他们负责毕业设计(论文)的指导工作。

（三）综合素质

1. 思想品德教育措施

（1）适时制定本专业学生工作文件

为使学生工作能正常、高效、顺利的展开，在执行学院相关管理制度的基础

上，管理学院结合自身的特点，制定了一系列相关规定，以加强对学生的严格管理，并认真履行。如：《管理学院学生干部考核细则》和《管理学院学生综合素质量化测评细则》等。

（2）重视本专业辅导员队伍建设

辅导员既是学生思想教育和心理引导的直接人，也是学生在校的责任监督人。为做好学生工作，必须抓好辅导员队伍相关工作的建设，主要是辅导员自身素质、工作责任心和工作能力方面。本专业辅导员队伍多次积极踊跃参加学校、学院组织的培训、讲座等，如认真参加“大学教师岗前从业资格培训”，参加广东省高校辅导员培训班学习，赴广东外语外贸大学参加学生管理工作交流及就业指导培训等。

本专业的辅导员老师在学校和学院领导下，在以知识武装自己的同时，努力履职奉献。能够认真制定工作计划，日常管理有序到位，定期做好工作日志，定期抽查学生上课情况，不定期深入学生宿舍突击，定期找学生谈话并及时与家长沟通等，在领导、同事及学生和学生家长中得到一致好评与肯定。在辅导员与财务管理专业全体学生的共同努力下，本专业学生遵纪守法、勤奋好学、思想积极上进、作风正派、自强自立、团结互助，积极踊跃展现自己，不断涌现出一批批优秀的学子。

（3）重视本专业学生党团建设工作

坚持不断加强与推进党建、团建规范化常态化建设，重视优秀学生党性修养的培养，认真抓好学生思想政治工作，结合课程有关理论教育与实际思想工作的指导，财务管理专业的学生已全部通过了所有开设的政治理论课程的学习，包括《思想道德修养与法律基础》、《中国近代史纲要》、《形势与政策》、《马克思主义基本原理》、《毛泽东思想、邓小平理论、“三个代表”重要思想概论》等课程。

学院学生党支部重视党的组织建设，发现与培养优秀学生，定期输送一批思想上相对成熟的积极分子参加党课培训，制订并落实相关考核制度；组织党员开展创先争优立项活动、批评与自我批评活动、党员公开承诺活动、民主生活会等；严格把好质量关，积极慎重地发展优秀学生入党。2014级会展经济与管理班中，参加党课的有12人，接收学生为中共预备党员的1人。

（4）重视学生爱国热情的培养

新生入学时,首先对新生进行专业思想、专业发展前景和职业生涯规划教育,具体介绍专业学习计划、学习内容、学习方法、以及发展方向等内容,增强学生的专业自豪感和专业学习的兴趣。遵循教育部关于加强和改进大学生思想政治工作的意见,对学生加强爱祖国、爱人民、爱中国特色社会主义的教育,使学生保持坚定正确的政治方向和树立正确的学习思想。

2. 学生政治思想表现

坚持正确的办学方向,注重学生政治思想和专业思想的培养教育,班团支部采取团日活动和主题班会形式,积极开展政治理论学习讨论,认真贯彻落实党的“十八大”精神、科学发展观以及国家的大政方针政策。

辅导员配合学生党支部抓好邓小平理论、“三个代表”重要思想以及科学发展观的学习,学生的思想政治水平和理论水平有了明显的提高。辅导员以学生党建为龙头、以党建带团建、团建促党建,加大政治思想工作力度,加强党的建设。三年多来,本专业教师注重教书育人,结合授课把学生的思想教育融入课堂教学之中,共同培养提高学生的德育素质。

本专业学生政治思想表现良好,坚持四项基本原则,拥护党的改革开放等方针政策,遵纪守法,没有一个学生参加邪教活动,没有发生明显影响校园秩序与安全的违反校规校纪行为。2014级会展经济与管理班中,被评为“校三好学生”的有9人,被评为“校优秀学生干部”的有16人,被评为“校优秀团干”有7人,被评为“校优秀团员”有6人。

3. 品德修养

本专业学生在日常生活中表现出了良好的道德品质和精神状态,讲文明、讲礼貌、爱护公物,集体观念强,积极参加公益活动,增强社会责任感,培养高尚情操。

(1) 在丰富多彩的活动中,培养学生良好的人格

通过开展各种文体活动,促进学生的广泛交往,是培养学生良好品德的有效途径。本专业重视营造校园文化氛围,通过组织学生积极参加学校和学院的科技文化艺术体育节、田径运动会、模拟商品贸易会、宿舍文化节、演讲比赛、感恩节活动、职业规划竞赛等活动,让学生在丰富多彩的校园生活中得到陶冶,

在浓厚的校园文化中得到锻炼与成长。并且注意学生的日常行为管理，建立健全学生管理制度，营造全员育人氛围，加强对学生的自主性、自律性等方面的教育和规范，努力提高行为修养。

(2) 强调职业道德，培养敬业精神

社会在进步，可如今社会的各高校大学生的职业道德却成了令人担忧的话题。本专业重视学生职业道德的教育，通过各种努力，培养学生敬业精神。在日常管理中，始终强调学生的纪律性，提倡守时观念及团结合作精神。通过班级、团支部、学生会组织的各类活动，提高学生的责任心，强调做事善始善终，持之以恒，增强团结协作、奋勇争先的品质。辅导员在班会上有意识地向学生介绍工作岗位需求、礼仪、态度、责任心及现今社会对人才素质的要求标准，言传身教地帮助学生培养敬业精神。

(3) 加强就业指导，理性职业规划

通过职业生涯规划学术报告，号召学生积极参与职业生涯规划的论文撰写，认真分析本专业特点和就业形势，引导学生树立正确的人生观、价值观、就业观和创业意识。鼓励学生利用网络了解就业形势，拓宽就业渠道，及时进行公务员招考专项指导、研究生深造工作宣传，努力提高学生应聘能力。

4. 体育与体质

本专业学生体质健康标准达标情况优秀，体质健康标准达标率达 100%。学院和系积极组织举办运动会、篮球赛、乒乓球赛等各项体育活动，不仅增强了学生的身体素质，而且从中选拔出优秀者参加校级及市、省级比赛，如在近三届校运动会中，本专业学生取得了优异成绩。本专业全体学生积极参加群体性、竞技性体育活动，2014-2015 学年，参加活动人数达 31 人次；2015-2016 学年，参加活动人数达 46 人次；2016-2017 学年，参加活动人数达 46 人次。同时还积极参加院系及各团支部举办的群众性体育活动，2014-2015 学年，参加活动人数达 23 人次；2015-2016 学年，参加活动人数达 21 人次；2016-2017 学年，参加活动人数达 9 人次。

（四）学风

1. 学风建设措施

加强学风建设是一项系统工程,它要求全校上下统一思想,协调配合,学生工作部门、教学、科研和后勤服务等部门都必须认真组织参与。

（1）严格的纪律管理，促进优良学风发展

本专业辅导员及任课教师合作，合理严格管理学生，制定出勤勤抓制度，学校现已自行开发出先进的考勤系统,实施效果良好,集中整治学生出勤不良现象,同时辅导员进行不定期查课、听课,与任课教师交流,了解学生意见和建议,适时开展师生座谈等活动。通过齐抓共管,从而使本专业学生提高自我管理、自我教育、自我服务的能力。我们始终坚持做好相关工作,贯彻校、院领导的相关精神,结合班会形式,认真开展好安全教育主题班会、考风考纪动员和案例宣讲大会等,使学生明确考试的严肃性。

（2）丰富校园文化，促使优良学风形成

丰富的校园科技文化的建设对学生的学校生活具有很大的熏陶和约束作用。本专业全体学生积极参加校园文化建设活动,如:有计划地组织学术讨论等各种学术活动、课外科技活动、相关专业知识和技能竞赛等,通过这些活动,学生施展了自己的才华并培养了自己的多方面的爱好,充实了课余生活,从中通过合理的劳逸结合,使学习达到事半功倍的效果。

本专业全体学生于 2014-2015 学年参加课外活动达 23 人次,2015-2016 学年参加课外活动达 21 人次,2016-2017 学年参加课外活动达 9 人次。课外活动的适当参加,培养了学生对专业知识的爱好,同时对学生紧张的学习情绪,起到了良好的调节作用。

（3）温馨的宿舍文化，推动优良学风进步

宿舍作为学生在校的起居处,对学生的学习、生活有着莫大的制约作用。积极参加宿舍风貌大比拼、寝室之星、文化角落等活动,以文明的宿舍公约及卫生分工条约,发扬宿舍精神、团结协作、互助互爱,在本专业的 14 间宿舍中,有 5 间宿舍曾获得过优秀宿舍称号,占总数的 35.7%。在这样的宿舍,本专业若干宿舍全体成员都不断秉承校训和系训,积极参与干部竞选,努力学习,共同进步。

（4）强化班级管理，抓班风建学风

以辅导员工作为重点，加强对班级学风工作的指导，充分发挥班委干部、团支部和学生干部在学风建设中的作用，建立健全班级规章制度，加强对教室、寝室的管理，严格对宿舍电脑的管理力度。开展丰富多彩、健康有益的班级活动，创建求知上进、生动活泼、团结互助、争先创优的良好班风。坚实、拓展学风建设的有效载体，鼓励学生参加大学生创新、创业项目申报，开展科技文化节、环保节、宿舍文化节等校园科技文化活动，营造学术氛围，激发学生学习兴趣。提高教室文化、寝室文化品味，营造学习文化氛围，使学生学习态度、学习兴趣、行为习惯等得以全面提升。

2. 学风建设成效显著

一系列政策和措施调动了本专业学生学习的主动性和自觉性，具有良好的学风。全体学生认真学习专业知识，获得奖学金的学生比例逐年上升。同时学生深造的热情高涨，据初步统计，2014 级学生中准备考研和考公务员的学生约占 10%。

第三部分 专业特色

——认识会展产业基本特征，建设会展教育五大工程

专业特色建设是专业建设向高水平迈进的必由之路，是塑造专业品牌、提升专业竞争力的关键所在。会展经济与管理专业在规划常规教学、夯实建设基础的前提下，一直致力于专业特色的探索，取得了初步成效。

一、会展专业特色建设的理论基础

以什么样的理论指导会展专业特色建设，是我们长期以来一直在思考的问题。随着探索的深入，我们逐渐形成了自己的一套认识体系，即“会展产业综合体与会展教育综合体关联理论”、“会展经济与会展管理二分法”和“会展知识—能力体系说”等。需要指出的是，这是我们基于个体实践进行的提炼和总结，有准确的地方希望能得到专业的斧正，以便更好地用于我校会展经济与管理专业的建设。

（一）会展产业综合体与会展教育综合体关联理论

“会展产业综合体与会展教育综合体关联理论”（图 9）核心思想有如下几点：

1. 如果把会展产业视为一个黑箱系统，那么外界环境的输入，通过会展产业内部结构的作用，将产生功能输出。这一功能输出表现为会展产业的四个特性，即：综合性、文化性、技术性和动态性。由此，以会展产业为核心，形成了**会展产业综合体**。

2. 会展教育服务于会展产业，会展产业的功能输出，必然投射到会展教育上。与会展产业的综合性、文化性、技术性和动态性特性相对应，在会展教育上，必然要求实施系统化教育、突出创意能力和跨文化交流能力、追求实践化教育、突出创新能力上。因此，学校必然要实施课程体系优化工程、批判性思维教育工程、国际化教育工程、实践教学工程和创新创业教育工程，以保证教育目标的实现。以五大工程为核心，形成了**会展教育综合体**。

3. 支撑会展产业综合体运作的根本性因素是会展产业思维，支撑会展教育综合体运作的根本性因素是会展教育思维。会展产业思维的核心是系统思维（产业链思维）和行业思维，会展教育思维的核心是创新思维和实践思维。二者相互作

用，相互关联。会展产业思维与会展教育思维的相互贯通，是确保会展教育质量的底层支持因素，会展专业建设也必须要根植于这一理念之上。

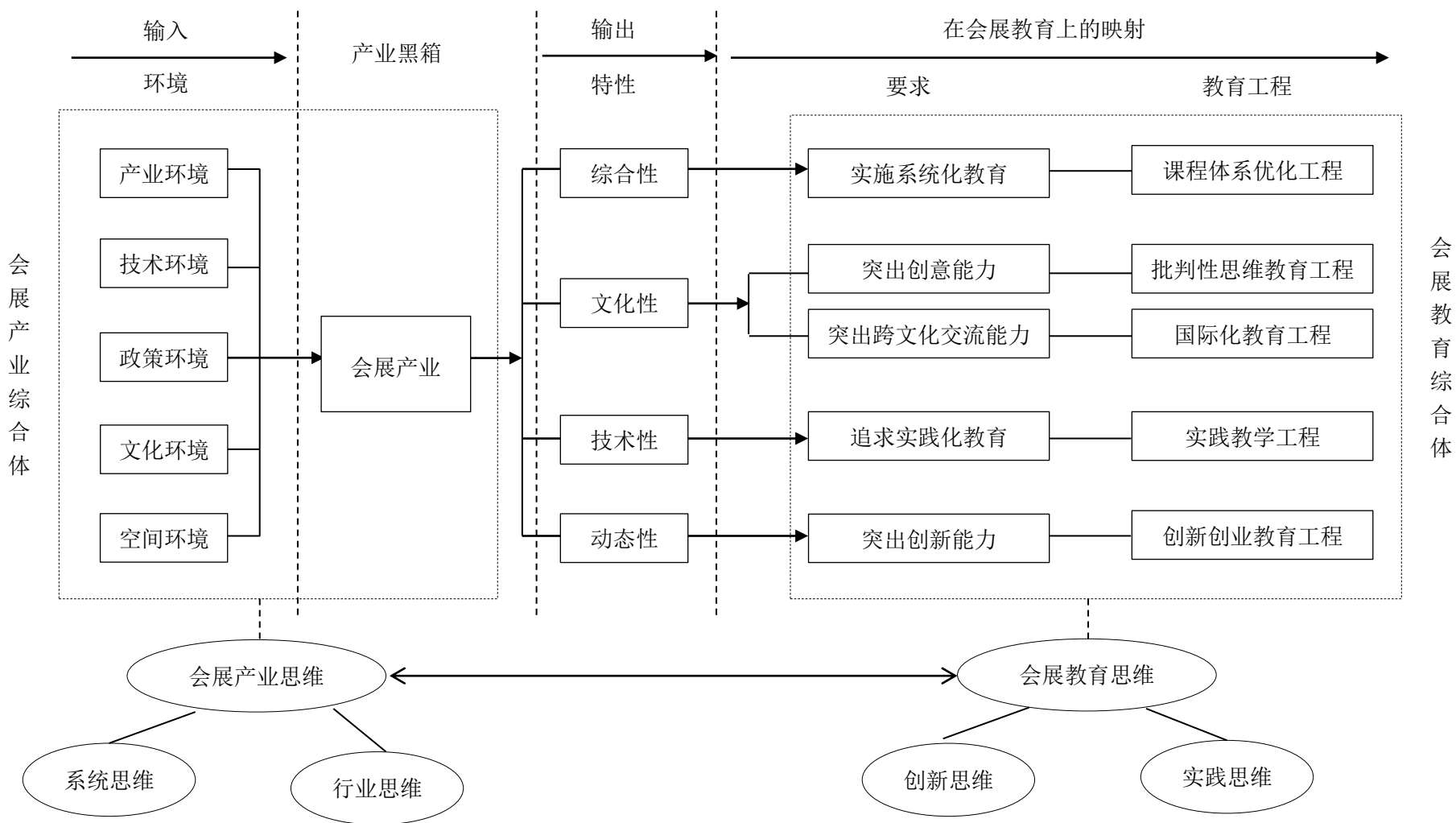


图9 会展产业综合体与会展教育综合体关系示意图

（二）“会展经济”与“会展管理”二分法

会展经济与会展管理专业区别于会展策划与管理专业的一个重要标志在于它横跨经济学和管理学两大门类,经济学和管理学有各自的知识系统和能力要求。因此,会展经济与会展管理专业应该在梳理这两个领域各自知识系统和能力要求的基础上,构建“会展知识—能力”体系。

李铁成老师在《基于会展经济学与会展管理学的专业教育层次体系与知识—能力体系构建与应用》一文中(附录 14),从会展经济学与会展管理学两大视角出发,做了两方面研究:一是区分了会展专业教育的层次,二是构建了基于会展经济学与会展管理学的“会展知识—能力体系”。该文指出:仅仅依据学校的类型、性质和层次描述和区分会展专业的办学层次和人才培养目标过于简单化和表面化,各种类型、各种层次会展专业的办学层次、办学特色和人才培养目标应通过专业指标加以刻画和体现。基于对我国会展专业办学现状的观察和自身的实践,我们以会展经济(理论)和会展管理(实践)为横轴和纵轴构建坐标系,分别从理论和实践两个层面对我国各类会展专业的办学层次和人才培养目标进行定位(图 10)。在会展管理中,我们区分为会展操作技能和会展组织技能,由此形成四个象限,不同类型学校开办的会展专业均可以在其中找到位置。如高职高专院校和应用型本科院校纵跨第 I 象限和第 III 象限,其主要特点是对会展管理(实践)水平的要求高于会展经济(理论)水平,其中应用型本科院校在会展理论素养和会展组织技能上的要求高于高职高专院校,而高职高专院校在会展操作技能上的要求最高;985 / 211 高层次本科院校和研究生培养院校位居第 IV 象限,即要求较高的会展经济理论水平和会展组织技能,对会展操作技能没有要求。相对而言,在研究生培养层次,对会展经济理论水平要求最高,对会展组织技能的要求低于 985 / 211 高层次本科院校,与应用型本科院校相当。综合而言,985 / 211 高层次本科的会展组织技能要求最高,会展经济理论水平次之,是培养会展高水平人才的中坚力量。

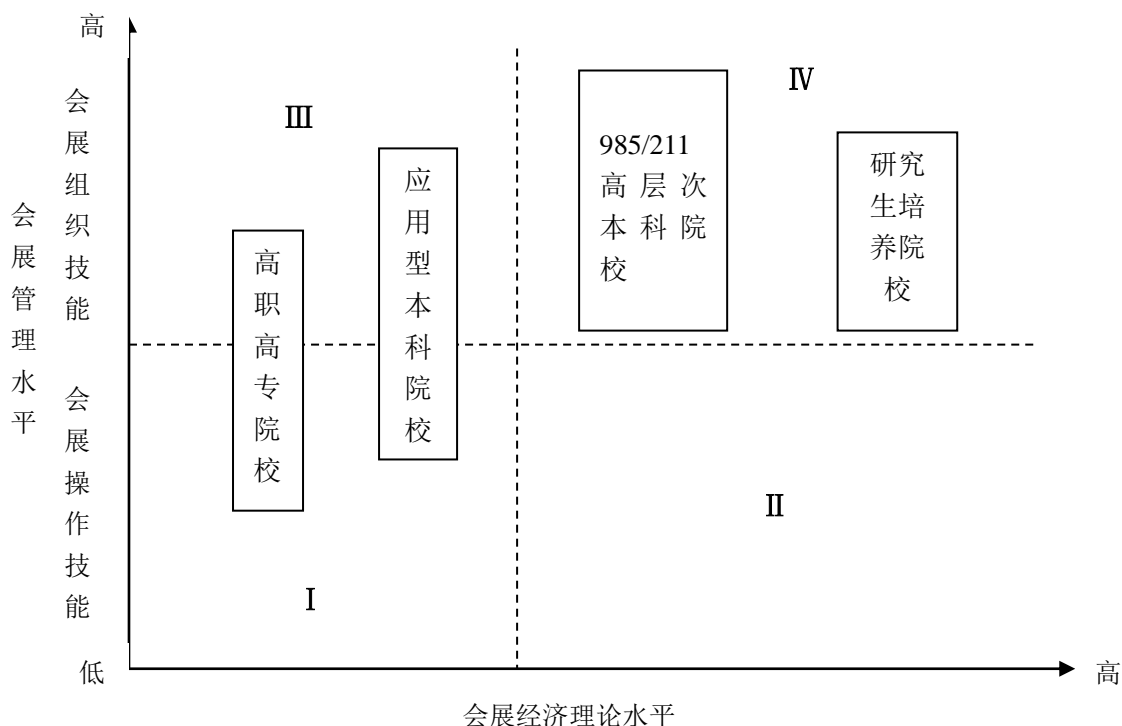


图 10 基于会展经济学与会展管理学的专业教育层次体系划分

资料来源：李铁成,刘力（2017）

（三）“会展知识—能力”体系说

在“会展知识—能力”体系的构建上，基于“会展经济”与“会展管理”两个领域分别梳理，然后加以取舍和综合，是一个可供选择的视角，具有现实性基础。李铁成老师在《基于会展“知识—能力”体系的会展课程设计研究》一文中对此做出了探索。它是在前文基础上的进一步延伸和应用，即在基于会展经济学与会展管理学构建的“会展知识—能力体系”基础上，对会展专业课程体系进行模块化处理，形成会展经济学课程模块与会展管理学课程模块，最终在课程模块上实现会展知识与会展能力的统一。该文提出“以会展经济学和会展管理学为知识坐标，以市场研究、学术研究、策划创意、市场调研、文案写作、沟通交流、设计制作和实践操作等为能力坐标，构建会展专业学生应具备的会展知识—能力体系”的观点。其中，会展经济学可理解为基于宏观(区域)和中观(城市)层次对会展经济的规范研究与实证研究，包括区域会展、城市会展、会展旅游、会展市场和会展新技术等知识系统；会展管理学可理解为基于微观(企业)层次对管理技能和操作技能的培养和训练，包括会展策划、会展营销、会展服务和会展项目

管理等知识系统。每一个知识系统均对相关的能力有要求，因而构成了一个会展“知识—能力”体系(表 25)，并倾向认为市场研究能力和沟通交流能力是所有会展专业学生均应具备的能力，而学术能力对以会展经济学为主要方向的学生比较重要，策划创意、市场调研、文案写作、设计制作和实践操作等能力则对以会展管理学为主要方向的学生比较重要。

表 25 会展“知识—能力”体系架构

会展知识 会展能力	会展经济学					会展管理学			
	区域会展	城市会展	会展旅游	会展市场	会展新技术	会展策划	会展营销	会展服务	会展项目管理
市场研究	√	√	√	√	√	√	√	√	√
沟通交流	√	√	√	√	√	√	√	√	√
学术研究	√	√	√	√	√				
策划创意						√	√	√	√
市场调研						√	√	√	√
文案写作	√	√		√		√	√		
设计制作					√	√	√	√	
实践操作					√	√	√	√	√

资料来源：李铁成,刘力,陈文婧（2017）

二、专业特色建设工程实施情况

基于上述一些初步的认识，我们试图按“五大工程”思路进行会展经济与管理专业的特色建设。由于专业特色建设还在路上，所取得的成效在前文中已有所体现。因此，在这里只是概括地加以说明。

（一）会展实践教育工程取得明显进展

其中，会展项目驱动型实践活动是我们专业建设上的一大特色和亮点。

（二）会展课程优化工程不断深化

基于会展“知识—能力”体系的会展课程设计研究的成果，已应用到我校会展经济与管理专业的课程体系设计当中，在会展教学中发挥了重要支撑作用。

（三）会展国际化教育工程在学校的统一部署下正常推进

国际化是我校的特色，会展经济与管理专业将努力发挥这一优势，搞好本专业的特色建设。

（四）会展创新创业工程稳定实施中

除学校的创新创业教育外，我们还在会展经济与管理专业中开设了《创业管理》选修课。

（五）会展批判性思维教育工程正在寻求落脚点

在会展教育中引进批判性思维，是我们正在探索的方向之一。

三、专业特色与优势

基于我校会展经济与管理专业的定位和发展基础，经过长期的思考和实践，通过不断的总结和提炼，我们认为本专业的特色与优势，可以在以下几方面体现出来：

一是以真实项目操作，拉动会展实践教学。广泛开展实践教学，是会展经济与管理专业的主要特色之一。特别是对应用型本科院校而言，实践教学的特色，在某种程度上就决定了会展专业品牌的底色。因此，实践教学特色，在很大程度上决定了应用型本科院校会展经济与管理专业的竞争力。基于对我校会展经济与管理专业的定位、优势与劣势的分析，我们将真实项目操作，确定为构建实践教学特色的实现方式，命名为“会展项目驱动型教学”。目前，在会展项目驱动型教学改革下，已成功实施了3个项目。可以认为，基于真实项目操作的会展实践教学特色与优势已初步形成。

二是以质量工程项目，驱动会展专业建设。会展是一个较新的专业，没有现成的经验可以照搬。因此，进行会展专业建设，离不开各院校的自主实践探索。我校的会展经济与管理专业从开办之初，对此就有清醒的认识。因此，确定了“以教学研究与改革推动会展教育创新，以持久的会展教育创新，驱动会展经济与管理专业走向内涵式发展道路”的专业发展方式。在确立了以真实项目操作作为打造会展实践教学特色的方向后，在成功承办学校活动的基础上，整合资源，申报省级质量工程，主要意图是在进行真实项目操作的同时，将其纳入理论指导的轨道，并进行经验总结，使这一实践特色的打造更有理论依据和现实基础。经过实

践积累与理论升华的良性互动,必然会促使我校的会展经济与管理专业建设不断迈向更高的水平。因此,以质量工程项目驱动会展专业建设,已成为我校的会展经济与管理专业的另一个特色与优势。

三是以“专业外语+学校平台”,推动会展教育国际化。会展行业是一个高度国际化的行业,在国际交流中发挥着重要作用。在注重实践性的同时,会展专业也应该重视国际化人才的培养。在培养国际化人才上,我校有一定优势,如我校是开办外语专业最多的独立学院,许多外语专业的录取分数线都比较高,外语特色是我校的最大特色等。因此,我校的会展经济与管理专业在培养跨文化交流的会展人才上有拓展的空间,具备打造特色的条件。目前,我们在专业外语上和双语教学上加入了投入力度,力图使学生在实践能力和外语能力上双双提升。此外,我校还有许多国际交流与合作的资源,与许多国外的院校有交流与合作关系。这些资源都为会展经济与管理专业探索国际化人才培养提供了有力支撑。因此,可以认为,以“专业外语+双语课程”推动会展教育国际化,可以构成我校会展经济与管理专业的第三个特色与优势。

四是以外部专家资源,带动会展行业资源的流入。会展实践性和国际化特点,决定了单凭学校的资源难以独撑一片天的现实困境。在办学资源并不占优势的民办高校,通过多种方式广泛吸纳社会资源,以弥补自身资源的不足,是会展经济与管理专业在探索专业特色过程中需要认真面对的一个问题。我们认为,通过聚集行业资深专家,通过直接和间接等方式,可以为本专业带来社会资源的流入。以行业资深专家为中介,实现学校资源与行业资源的对接,是产学研联合的方式之一,是我们专业建设的一个方向,应该更加积极地加以推进。建立在这一认识基础上,可以认为,以外部专家资源带动会展行业资源的流入,是该校会展经济与管理专业的第四个特色与优势。

目前,在本专业特色的打造上,还存在明显不足:一是资源保障能力不足,二是国际化平台不足,三是行业资源不足。为此,需要我们有针对性地采取一些改进措施,如进一步提高资源保障水平,进一步拓宽国际化渠道,进一步拓展行业资源等。

第四部分 存在问题及努力方向

——围绕会展教育五大工程，深化会展专业特色建设

专业建设是一个系统工程，专业建设永远在路上。会展经济与管理专业将围绕会展教育五大工程，继续深入探索会展专业特色建设之路。

一、宏观层面存在的主要问题

虽然，会展经济与管理专业取得了很大的成绩，但是距离学校的要求、学生的需要、社会的期望，仍然存在着较大的差距，不足主要体现在以下几个方面：

一是实验实训条件不足。会展经济与管理专业实验室缺少，严重影响学生动手能力的培养，也极大制约了教学方法的改革，案例法难以深度展开，情境教学法缺乏实战氛围，这些都直接影响到学生的思维拓展和学习兴趣。

二是专业建设支撑乏力。学校缺乏艺术设计、传媒等专业支撑，直接影响到会展设计和会展传播增实力上水平；学校已开设的计算机、数字媒体技术等专业，由于隶属不同学院，各自为战，难以对会展技术实力有效支撑。

三是教师队伍还需加强。我国开办会展经济与管理专业仅仅十来年，教师来源渠道窄小，师资缺乏成为全国共性问题。教师队伍数量不足限制了专业扩大规模，相近专业改行会展的老师实战生疏则影响到高端人才的培养。

二、微观层面存在的主要问题

从战略的角度看，会展经济与管理专业需要在几个方面有所突破，才能在专业建设上有所建树。

1. 项目驱动型教学不能确保常态化地开展

会展项目驱动型教学改革，是一项牵扯范围比较广泛的改革措施，需要多方资源的投入，需要有配套制度建设跟进，需要在内容上的整体设计，需要在实施上的各方配合。在学校的支持下，会展项目驱动型教学改革迈出实施的第一步，取得了明显成效。但是应该看到，接下来的改革探索任务更加艰巨，面临一些深层次的问题，比如，如何在制度设计上为会展项目驱动型教学改革保驾护航？如何争取更多的项目来源？如何对实施方案进行优化等等。

2. 现有的课程体系尚需与最新的会展知识理念相融合

目前的课程体系，还是主要依据 MICE 的划分进行的模块化课程设计。我们在思考这样的问题：需不需要对 MICE 模块进行改变？如何融入 EVENT 理念？需要引入国际上涉及管理、设计、营销、运营和风险等五方面内容的会展管理知识体系 (EMBOK) 吗？如果需要，如何打通其与现有课程模块的联系？这些问题期待得到专家的专业意见指导。

3. 会展综合实训室还没有最后落地

会展综合实训室需要软硬件两方面的投入，在软件上可以采取分批购买的方式解决，如果进行硬件建设，则需要有一定的场地做保证。目前，我校正在进行新建实验大楼的规划。争取在新建的实验大楼里有一个会展实训场地，对会展专业的发展是有利的。如何最终落实，需要我们进一步努力。

4. 校外实习基地的利用效能需要进一步提高

虽然在数量上，我们的校外实习基地能满足教学需要，与各校外实习基地也建设了良好的合作关系，但是这些校外实习基地的利用方式比较单一。如何提高校外实习基地的利用效能，也是我们一直致力于解决的问题。比如，如何使学生在校外实习基地接触到更多的岗位？如何使教学内容与校外实习基地的工作需求有机地结合起来？如何让我们年轻的专业教师，通过在校外实习基地挂职等方式加深对会展运作的理解等。

5. 本专业的发展空间需要进一步拓展

不能否认，会展是一个边缘学科，会展经济与管理专业是小体量的专业。如何争取更多的资源投入，拓展有利的发展空间，是事关专业发展的战略问题。会展经济与管理专业首先要练好内功，展现更大的价值；要发挥会展作为平台产业的优势，在学科和专业融合上下功夫。此外，对会展经济与管理专业要加大宣传力度，增加学校对专业的认同与支持。

三、现阶段采取的主要措施

基于学校“通过学科建设和专业群建设，提升教学水平，凸显专业特色；通过更新知识和教材建设，革新教学内容；通过革新教学方法和考试方法，着力实

践能力和创新能力培养，实现应用型转型；通过专兼结合、注重培养，打造优秀教师团队；通过实验室和实习基地建设，完善教学条件；通过质量监测和管理，提高人才培养质量”的专业建设总体设计，结合会展经济与管理专业的特点和实际情况，在现有建设成果基础上，采取措施，进一步提高专业建设水平。

（一）明确定位，为会展经济与管理专业发展创造有利条件

专业定位，事关会展经济与管理专业建设方向、目标，在很大程度上决定着最终的成效。要在广泛征求校内外专家意见的基础上，对会展经济与管理专业进行科学定位，明确会展经济与管理专业在我校管理学专业群中的地位和作用，形成清晰的发展方向和目标指向，奠定会展经济与管理专业高水平建设的基础。

（二）外联内整，拓展会展经济与管理专业的办学资源

针对会展经济与管理专业办学资源匮乏的实际，采取两条腿走路的办法加以改进。一方面，由学校出面，联络白云区政府和相关企事业单位，争取会展资源向我校倾斜；另一方面，整合学校现有的会展资源，形成合力，支持会展经济与管理专业的发展。特别是通过这些努力，为会展项目驱动型教学改革의深入和持续发展提供资源保障和动力。

（三）争取支持，推进会展综合实训室建设

会展综合实训室建设是目前会展经济与管理专业建设中亟需解决的问题，长期未引起学校的重视。要在学校新的校园规划中，争取建设经管综合实验中心，要在其中建设标准化的会展专业综合实训室。在目前场地和资金紧张的情况下，可采取分期建设的办法。先引入基本实训模块软件，在取得经验和条件成熟时，再逐渐增加其他模块。通过一个较长时间的建设过程，逐步丰富和完善实训室功能，提高会展经济与管理专业的教学保障水平。

（四）引进与培养相结合，继续优化师资队伍结构

师资队伍建设是我校会展经济与管理专业面临的一个长期性任务，其成效将直接关系到会展经济与管理专业的水平。师资队伍建设在稳定数量的前提下，重在优化结构、提高素质。“十三五”期间，核心专业教师队伍稳定在5人，其中双师型教师1人，至少引进或培养一名博士，50%以上的教师胜任双语教学。通过与企业合作和培训等方式，使专职教师不断增加对会展行业的认识，积累行业

实际工作经验。此外，通过不断实践，使青年教师积累指导学生参加全国性大赛的经验。

（五）创建科研创新团队，提高科研产出水平

学科建设是专业建设的基础，会展科学研究是我们在同层次院校中保持先进水平的一个重要保障。会展经济与管理专业要在“十三五”期间，创建一个校级科研创新团队，保持在我校各专业中科研领先的优势。科研创新团队的组建，可以吸纳相关专业的教师，在研究方向上争取多学科整合，形成有特色的研究方向，争取在现有基础上，产出更高水平的科研成果，培养年轻教师，增强专业发展后劲。

（六）组建教学研究团队，提高教研产出水平

教学研究团队建设是在师资队伍稳定后需要快速补上的短板，有利于教师教学水平的提高和人才培养质量的提升。会展经济与管理专业教学研究团队要在教学改革研究上有所突破，近期要在会展实践教学特色、会展实践教学保障条件、会展实践教学实施过程、会展实践教学效果评估上取得进展，其中，以学生专业能力培养为主线构建教学体系，将是我们会展教学研究的核心。此外，还要通过教学研究，逐步将翻转课堂和创新性思维等先进理念引入会展经济与管理专业教学实践当中。在对教学实践进行总结和深度理论思考的基础上，不断积累教学研究成果。以教改项目为主要方式，不断提高教学研究成果的产出数量和质量。

（七）加强双语教学力度，提高学生专业外语应用能力

会展是一个国际化水平较高的行业，对专业人才的外语能力要求较高。作为我校的特色之一，会展专业学生外语应用能力应在各专业平均水平之上。会展经济与管理专业要在教师双语教学能力上提出更高要求，逐步增加双语课程的比重。支持双语教师参加双语教学技能竞赛，形成提升会展专业外语能力的氛围。鼓励年轻教师参与国际会展交流活动，在拓展会展专业视野的同时，提高会展双语教学能力。

（八）以项目驱动型教学改革试点为龙头，深化会展实践教学

会展项目驱动型教学改革是基于我校实际提出的特色实践教学改革项目，是打造我校会展经济与管理专业品牌的一个重要方向。要在成功承办校庆 20 周年

等三项活动的基础上，进一步拓展可承办的展会资源。同时，考虑打造自办展会项目。可供选择的方向是整合学校现有的活动，打造一个校园消费展。未来，应将会展项目驱动型教学作为一个学院牵头的项目，在学校层面争取更大的支持。通过深化会展实践教学，打造会展经济与管理专业特色。

（九）创造条件，加快推进会展网络辅助课程建设

加快会展网络辅助课程建设步伐，争取在校内立项上取得快速突破。鼓励青年教师在会展网络辅助课程建设上承担重任，鼓励青年教师将新技术应用到会展教学当中，鼓励教师通过技术手段与学生进行更多、更好的交流。要在网络辅助课程建设过程中，结合会展教学改革研究课题，在丰富技术应用手段的同时，改革教学内容，完善课程体系，力图通过技术手段，打通现有课程间的有机联系渠道，克服课程重复等弊端。

（十）以省级会展特色专业建设立项为突破口，推动会展经济与管理专业建设迈上新台阶

已通过广东省教育厅立项的“会展经济与管理特色专业建设”项目，是探索我校会展经济与管理专业特色，进而提高专业建设水平的一个重要契机和途径。要探索导入“项目驱动式教学法”，将专业理论和专业知识的学习、基本专业技能的训练及项目的成功举办融为一体，形成新型的人才培养模式，提高人才培养质量的具体途径，使我校会展经济与管理专业逐渐成为广东地区同类院校中特色鲜明、具有一定示范和带动作用的专业；要在改革与创新人才培养模式，改革与创新教学内容和课程体系，改革与创新教学方式和方法，改革与创新考试方式和方法，改革与创新毕业论文工作，整合实践教学资源等方面实现突破；要在师资队伍建设和开发真实的会展项目资源，探讨教学质量、学习质量和人才质量的评价方法，制定柔性的课堂教学管理制度等保障措施上有所建树。